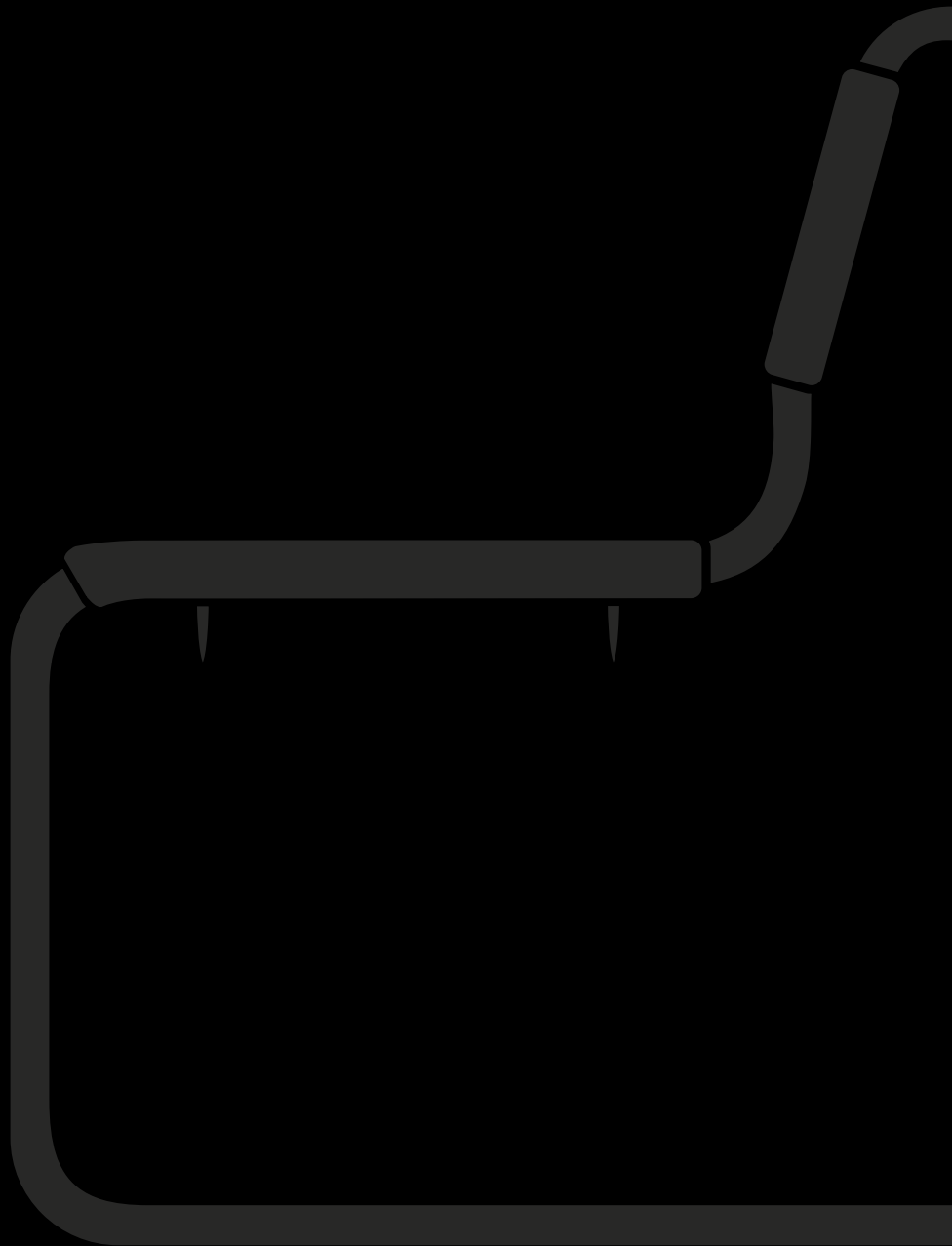


THONET

Tubular Steel Classics



Histoire . Traditie

La modernité dans l'architecture . Modernisme in de architectuur	4
Les professeurs du Bauhaus . Bauhaus-docenten	5
Thonet et le Bauhaus . Thonet en het Bauhaus	6
Le développement des meubles en acier tubulaire . De ontwikkeling van de meubels uit stalen buizen	8
Tubes d'acier courbés à froid . Koud gebogen stalen buis	10
Mart Stam . Mart Stam	12
Être assis comme sur de l'air . Zitten op luchtkussentjes	14
Bibliothèque nationale de Leipzig . Duitse Nationale Bibliotheek in Leipzig	16
Marcel Breuer . Marcel Breuer	18
Marcel Breuer et Thonet . Marcel Breuer en Thonet	20
Ludwig Mies van der Rohe . Ludwig Mies van der Rohe	24
1927 – Nouvel Habitat . 1927 – het nieuwe wonen	26
Un symbole de la modernité . Modernistische architectuur	28

Informations et service . Informatie en service

À notre propos . Over ons	2
Thonet Design Team . Thonet Design Team	30
Notre artisanat inspire un design de qualité . Ons ambachtelijk werk inspireert goed design	32
Pour nous, l'individualité est de norme . Individualiteit is onze standaard	34
Application Thonet . Thonet app	128
Base de données médias . Mediabank	129
Musée Thonet . Thonet Museum	130
Showrooms . Showrooms	131
Contacts . Adressen	132

Matériaux . Materialen

Durabilité . Duurzaamheid	38
Cuir . Leder	40
ThonetTec® . ThonetTec®	41
Tissus . Stoffen	42
Surfaces en bois . Hout	44
ThonetDur® . ThonetDur®	45
Pure Materials . Pure Materials	46
Classics in Colour . Classics in Colour	52
Thonet All Seasons . Thonet All Seasons	54

Produits . Producten

Classiques . Klassiekers	58
Thonet All Seasons . Thonet All Seasons	102
Le programme de livraison rapide . Snelleverprogramma	127
Dimensions . Dimensies	134

À notre propos

Over ons

L'extraordinaire histoire de l'entreprise Thonet commence à l'époque du maître menuisier Michael Thonet (1796-1871), qui réalisera le passage de la fabrication mobilière artisanale à la production industrielle. C'est en 1859, à Vienne, que Michael Thonet industrialise pour la première fois la fabrication de meubles, en construisant avec une nouvelle technologie de cintrage du bois de hêtre massif la chaise n° 14, devenue plus tard célèbre comme « chaise de bistrot ». La production est désormais industrielle et standardisée, et la division du travail fait son entrée dans la fabrication des meubles. De plus, la chaise se démonte en un tour de main, ce qui permet de la transporter plus facilement. Cette chaise permet à Thonet de se hisser parmi les entreprises mondiales de premier plan. De nombreux meubles en bois courbé suivront avec le même succès. Les meubles en acier tubulaire constituent la deuxième constante de la gamme Thonet. Dans les années 1930, l'entreprise Thonet est le plus grand fabricant mondial de ce nouveau genre de meubles, conçus par de célèbres architectes tels que Mart Stam, Mies van der Rohe ou encore Marcel Breuer. Aujourd'hui, les tous premiers meubles en acier tubulaire sont considérés comme des références incontournables dans l'histoire du design. Leur forme claire, ouverte et sobre marquent à l'époque une nouvelle tendance dans la culture quotidienne et l'architecture, connue sous le nom de « Nouvelle Objectivité ». Aujourd'hui encore, de nombreux modèles classiques célèbres font encore partie de la gamme Thonet, notamment la première chaise à piètement luge S 33, dont le droit d'auteur artistique fut attribué à Mart Stam pour sa forme et son principe de base, ou encore les modèles S 32 et S 64 conçus par Marcel Breuer. Le siège social de l'entreprise se trouve à Frankenberg, dans le nord de la Hesse. C'est là que sont produits tous les modèles classiques en bois courbé et en acier tubulaire, ainsi que les collections actuelles. L'usine dispose d'une technologie de production ultramoderne et d'une très grande expertise, mise en œuvre notamment lors de la conception et de la fabrication de tables de conférence et de réunion haut de gamme. Tout au long de son histoire, Thonet a acquis une grande expérience. Les créations du passé ont servi d'apprentissage. C'est ainsi que les caractéristiques élémentaires, telles que la confection sur mesure, se sont développées au fil du temps pour faire de l'entreprise ce qu'elle est aujourd'hui : Thonet conçoit des produits misant toujours sur la durabilité et l'individualité et caractérisés par des matériaux de qualité et un langage des formes intemporel.

Aan de basis van het succes van Thonet staat één man: meester-timmerman Michael Thonet (1796 -1871). In zijn werk voltrekt zich de overgang van ambachtelijke naar industriële meubelproductie. De doorbraak vindt plaats in 1859. Met behulp van een nieuwe methode slaagt Michael Thonet er in Wenen in om massief beukenhout te buigen. Stoel nr. 14, de latere 'Weense koffiehuisstoel', is geboren. Voor het eerst in de geschiedenis van de meubelproductie kan het werk in diverse stappen worden opgedeeld en gestandaardiseerd. Een bijkomend voordeel van de stoel is dat hij gemakkelijk uit elkaar is te nemen en in onderdelen verpakt kan worden getransporteerd. Hiermee legt stoel nr. 14 de basis voor een nu internationaal opererend bedrijf; talrijke succesvolle meubelstukken van gebogen hout volgen. De tweede pijler waarop Thonet rust zijn de stalen buismeubelen naar ontwerpen van beroemde architecten als Mart Stam, Mies van der Rohe en Marcel Breuer. In de jaren 30 van de vorige eeuw is het bedrijf internationaal de grootste producent van dit nieuwe meubilair. Tegenwoordig worden de vroege stalen buismeubelen beschouwd als een mijlpaal in de designgeschiedenis. De strakke, open en eenvoudige vormgeving is kenmerkend voor de 'nieuwe zakelijkheid', een stroming binnen de architectuur en de kunsten. Nog steeds zijn in de collecties van Thonet talrijke succesvolle klassieke modellen terug te vinden. Daaronder de eerste 'Freischwinger' (sledestoel) S 33, waarvan het auteursrecht voor de basisvorm en het principe berust bij Mart Stam, en de modellen S 32 en S 64 van Marcel Breuer. Sinds 1938 is het familiebedrijf, dat inmiddels door de vijfde generatie wordt geleid, gevestigd in Frankenberg in het noorden van de Duitse deelstaat Hessen. Hier worden alle klassiekers van gebogen hout en stalen buizen alsmede de actuele collecties geproduceerd. Met behulp van moderne productietechnologie, aangevuld met veel kennis en ervaring, ontwerpt en realiseert Thonet daarnaast hoogwaardige inrichtingsconcepten voor conferentie- en vergaderruimten. In de loop van de lange bedrijfsgeschiedenis heeft Thonet een schat aan ervaring opgedaan. Meubels uit het verleden dienden als basis voor ontwerpen in het heden. Op die manier heeft Thonet zich ontwikkeld tot een specialist in het leveren van maatwerk: meubels die zich kenmerken door een individueel karakter, een lange levensduur, hoogwaardige kwaliteit en tijdloze vormgeving.



La modernité dans l'architecture

Modernisme in de architectuur



Le Bauhaus constitue sans aucun doute l'une des étapes les plus marquantes de l'histoire de l'architecture et du design modernes. Pour cette école de formation d'un nouveau genre fondée en 1919, Walter Gropius désirait réunir l'art et la technique afin qu'ils forment une unité homogène. Après son déménagement à Dessau en 1926, l'école du Bauhaus expérimente avec une nouvelle forme de matériau, l'acier tubulaire – notamment avec les professeurs du Bauhaus Marcel Breuer et Mart Stam. Ces expériences s'inscrivent dans le contexte du mouvement émergent de la Nouvelle Construction (« Neues Bauen »), laquelle veut offrir au public moderne une nouvelle architecture et de nouveaux bâtiments. Grâce à l'engagement de Thonet depuis la fin des années 1920, le concept de l'acier tubulaire acquiert une popularité grandissante et son effet est percutant.

Het Bauhaus is zonder meer een van de belangrijkste modernistische opleidingen voor beeldende kunstenaars, ambachtslieden en architecten. Onder leiding van Walter Gropius, die deze nieuwe opleiding in 1919 in het leven had geroepen, ontstond een volledig nieuwe synthese van kunst en techniek. Na de verhuizing van het Bauhaus naar Dessau in 1926 begonnen enkele docenten, onder wie Marcel Breuer en Mart Stam, te experimenteren met stalen buizen. Dit nieuwe materiaal paste naadloos in het Nieuwe Bouwen, een opkomende beweging waarin architecten zochten naar een nieuwe en eigentijdse manier van bouwen en wonen. Vanaf het einde van de jaren 20 van de vorige eeuw begon Thonet met het fabriceren van meubilair van stalen buizen. Dit concept sloeg aan en de meubelen kenden een groeiende populariteit.

Les professeurs du Bauhaus

Bauhaus-docenten

Les professeurs du Bauhaus et les créateurs influencés par le Bauhaus prirent une part considérable au développement des meubles en acier tubulaire. Parmi eux : Mart Stam, Marcel Breuer et Ludwig Mies van der Rohe, ou encore des architectes tels que Le Corbusier ou Hans et Wassili Luckhardt. L'intérêt suscité par les possibilités de l'acier tubulaire s'inscrivait dans une volonté radicale de modernité, qui se manifestait également dans l'attention renforcée accordée aux processus industriels et aux matériaux de la construction aéronautique et automobile, ainsi que dans les concepts d'une « Nouvelle Construction ». Les jeunes créateurs et architectes marquèrent rapidement l'époque de leur empreinte.

Bauhaus-docenten en door Bauhaus beïnvloede vormgevers namen in doorslaggevende mate deel aan de ontwikkeling van meubels uit stalen buizen, daaronder Mart Stam, Marcel Breuer en Ludwig Mies van der Rohe alsmede architecten als Le Corbusier of Hans en Wassili Luckhardt. De interesse aan de omgang met stalen buizen stond in verband met de radicale wens tot de opkomst van de moderne tijd, die zich ook manifesteerde in een versterkte aandacht voor industriële processen en materialen uit de vliegtuig- en voertuigbouw en in concepten voor een nieuwe bouwvorm. Als snel drukten de ontwerpen van de nieuwe vormgever- en architectengeneraties hun stempel op de tijd.



Thonet et le Bauhaus

Thonet en het Bauhaus

Avec la crise des idéaux bourgeois pendant la Première guerre mondiale, l'envie de sobriété et de fonctionnalisme se fait plus forte en matière de construction. Le principe de Michael Thonet, qui prône la réduction des formes et des matériaux à l'essentiel, est adopté comme ligne de conduite par les architectes du Bauhaus représentant le mouvement de la « Nouvelle Objectivité ». Les meubles en bois courbé Thonet du XIXe siècle, parmi eux la chaise bistrot 214 (n° 14), ont été les premiers à être fabriqués en série et symbolisent le standard industriel et la modernité. Il n'est donc pas surprenant qu'à la fin des années 1920, l'acier tubulaire alors inédit soit rapidement apprécié par les architectes du Bauhaus. C'est à cette époque que Thonet s'impose une nouvelle fois comme le spécialiste des lignes courbées et scelle sa position de leader dans le développement de sièges innovants, dont le révolutionnaire piètement luge. Dans les années 1930, l'entreprise devient le premier fabricant de meubles en acier tubulaire.

Le jeune créateur et architecte hongrois du Bauhaus Marcel Breuer est l'un des premiers à expérimenter ce nouveau matériau dès le milieu des années 1920. À la recherche d'acier tubulaire dans le but de construire un prototype, il s'adresse au fabricant de bicyclettes Adler. Celui-ci refuse, déconcerté par la « folle idée » qu'un architecte d'intérieur soit inspiré par son nouveau vélo Adler pour révolutionner le monde du mobilier. Thonet, qui a su très tôt identifier le potentiel de ce matériau impressionnant, s'assurera, par le biais de ses relations avec l'école du Bauhaus à Dessau, les droits des meilleures idées d'avant-gardistes tels que Ludwig Mies van der Rohe, Mart Stam, Le Corbusier et Marcel Breuer. En 1928, Breuer signe un contrat avec Thonet pour la production de d'une propre gamme en acier tubulaire. Un an plus tard, Thonet rachète la société de Breuer « Standard Möbel » et lance une vaste collection de meubles en acier tubulaire. Au cours des années suivantes, le jeune architecte dessinera de nombreux modèles pour Thonet, notamment les sièges à piètement luge B 32 et B 64, référencés aujourd'hui sous les désignations S 32 et S 64, ainsi que le fauteuil club S 35 à double effet ressort, avec lequel Thonet fera sensation au Salon des artistes décorateurs à Paris en 1930.

Als reactie op de Eerste Wereldoorlog en de crisis in de burgerlijke moraal ontstond bij veel kunstenaars en architecten het verlangen naar een meer nuchtere, functionele bouwstijl. Deze kreeg gestalte in de 'nieuwe zakelijkheid', een stroming die onder andere vertegenwoordigd werd door het Bauhaus. De Bauhaus-architecten beschouwden het principe van Michael Thonet om vorm en materiaal tot het wezenlijke te reduceren als leidraad voor hun ontwerpvisie. Thonets buighoutontwerpen uit de 19e eeuw, waaronder koffiehuisstoel 214 (nr. 14), waren de eerste in serie geproduceerde meubels en daarmee symbool van het industriële tijdperk en de moderne tijd. Eind jaren 20 deed stalen buis zijn intrede als materiaal om onder meer meubels van te maken. Het is niet verwonderlijk dat de Bauhaus-architecten hiervoor al snel een voorkeur ontwikkelden. Opnieuw vormde Thonets meesterlijke omgang met gebogen materialen de opmaat voor de ontwikkeling van innovatieve zitmeubelen met gebogen vormen, waaronder de revolutionaire sledestoel. In de jaren 30 was Thonet de meest toonaangevende producent van stalen buismeubelen.

Een van de eersten die halverwege de jaren 20 begon te experimenteren met het nieuwe materiaal was de jonge Hongaarse vormgever en Bauhaus-architect Marcel Breuer. Voor een van zijn prototypen had hij stalen buis besteld bij fietsenfabrikant Adler. Het bedrijf weigerde echter: men kon zich niet voorstellen dat hun nieuwe model fiets een binnenhuisarchitect kon inspireren tot zulke revolutionaire ideeën. Thonet zag al wel vroeg het potentieel van dit materiaal. Via contacten met het Bauhaus in Dessau verwierf Thonet de rechten op de beste ontwerpen van avant-gardisten als Ludwig Mies van der Rohe, Mart Stam, Le Corbusier – en Marcel Breuer. In 1928 sloten Thonet en Breuer een overeenkomst over een eigen serie stalen buismeubelen. Een jaar later nam Thonet Breuers bedrijf Standard Möbel over en bracht het een omvangrijke collectie stalen buismeubelen op de markt. In deze periode ontwierp de jonge architect talrijke meubels voor Thonet, waaronder de sledestoelen B 32 en B 64 – tegenwoordig verkrijgbaar als model S 32 en S 64 – en clubfauteuil S 35 met zijn verdubbelde verende effect. Deze laatste stoel trok in 1930 grote belangstelling op de internationale beurs 'Salon des Artistes Décorateurs' in Parijs.



Arch. Marcel Breuer

Dans les années de reconstruction de l'après-guerre, l'acier tubulaire finit par prendre une place croissante en tant que matériau pour mobilier. À la fois élastique et dur, il peut être courbé. Grâce à la solidité impressionnante du matériau, son usinage artisanal de première qualité et au design minimaliste, nos grands classiques Bauhaus en acier tubulaire ont une durée de vie extrêmement longue dont les générations futures profiteront encore. Depuis leur création, les versions originales des modèles iconiques de Breuer, Stam et Mies van der Rohe sont fabriquées sur notre site de Frankenberg.

In de jaren van wederopbouw na de Tweede Wereldoorlog werd stalen buis steeds vaker gebruikt voor het maken van meubels: het was buigbaar, elastisch en robuust tegelijk. Het is deze robuustheid die, in combinatie met het ambachtelijke vakmanschap en minimalistische design van de ontwerpen, ervoor zorgt dat onze stalen buisclassiekers uit de Bauhaus-tijd populair blijven en ook toekomstige generaties zullen aanspreken. Nog steeds worden de originele ontwerpen van gerenommeerde architecten als Breuer, Stam en Mies van der Rohe bij ons in Frankenberg geproduceerd.



Le développement des meubles en acier tubulaire

De ontwikkeling van de meubels uit stalen buizen



Le développement des meubles en acier tubulaire dans les années 1920 et 1930 fait figure de jalon dans l'histoire du meuble moderne et dans celle de Thonet. La forme claire, ouverte et dépouillée de ces meubles convenait parfaitement à la nouvelle architecture fonctionnelle de l'époque et incarnait un style entièrement nouveau dans l'aménagement intérieur. La transparence, la retenue et le fonctionnalisme sont la marque de tous les modèles en acier tubulaire créés pendant cette période. « L'invention » la plus remarquable est celle du fauteuil oscillant. En porte-à-faux, sans pieds arrière et élastique, il compte parmi les innovations majeures du design du XXe siècle. Thonet, qui s'était intéressé très tôt à cette nouvelle technologie, entre en contact dès les années 1920 avec les jeunes architectes de l'école du Bauhaus. Il en ressort des coopérations porteuses d'avenir. Dans les années 1930, l'entreprise devient le plus grand producteur mondial de meubles en acier tubulaire. Les modèles sont signés par des créateurs de renom, liés de près ou de loin au Bauhaus, dont Mart Stam, Marcel Breuer et Ludwig Mies van der Rohe. De nombreux produits créés au sein de Thonet s'ajoutent à la vaste collection. Depuis toujours, ces meubles sont fabriqués dans nos ateliers de Frankenberg (Allemagne) avec une grande précision et l'amour du détail, pour être ensuite livrés dans le monde entier.

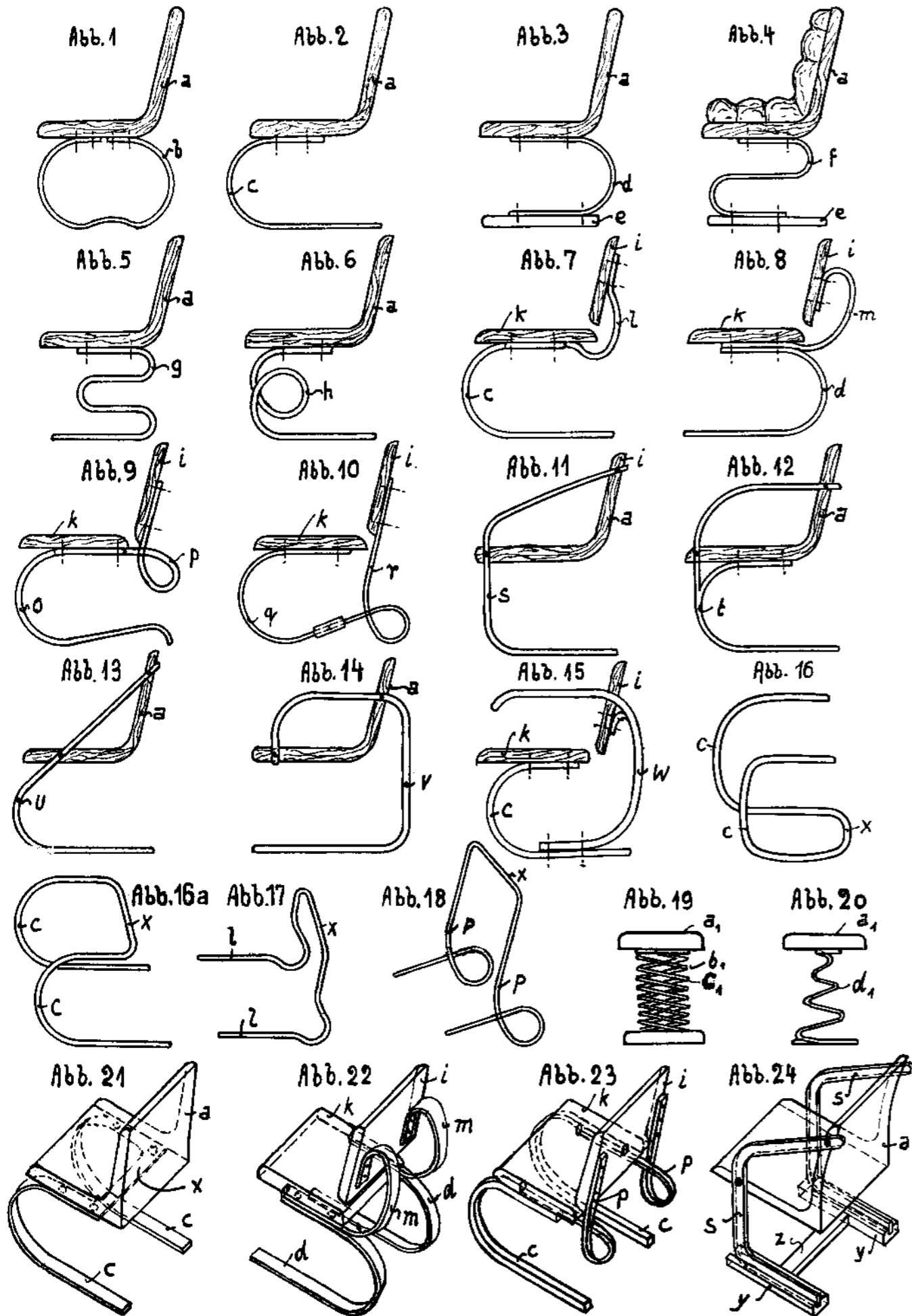
De ontwikkeling van de meubels uit stalen buizen in de jaren 1920 en 1930 geldt als mijlpaal in de geschiedenis van de moderne meubels en in de bedrijfsgeschiedenis van Thonet. De strakke, open en eenvoudige vorm van de meubels paste uitstekend bij de nieuwe zakelijke architectuur van de tijd en belichaamde een geheel nieuwe inrichtingsstijl. Transparantie, gereserveerdheid en functionaliteit kenmerken alle ontwerpen van stalen buizen die in deze tijd ontstonden. De belangrijkste uitvinding was die van de Freischwinger, de verende sledestoel zonder achterpoten, die tot de belangrijkste designinnovaties van de 20e eeuw behoort.

Thonet interesseerde zich al vroeg voor de nieuwe technologie en nam in de jaren 1920 al contact op met de jonge architecten van het Bauhaus, wat leidde tot een inspirerende samenwerking met grote gevolgen. Het bedrijf klom in de jaren 1930 op tot de wereldwijd grootste producent van meubels van stalen buizen. De modellen zijn enerzijds afkomstig van bekende ontwerpers uit de Bauhaus-stroming, zoals Mart Stam, Marcel Breuer en Ludwig Mies van der Rohe, maar ook een groot aantal fabrieksontwerpen werden opgenomen in de uitgebreide collectie. Deze meubels worden van oudsher met ambachtelijke precisie en met veel liefde voor detail in onze fabriek in Frankenberg (Duitsland) geproduceerd en van daaruit over de hele wereld geleverd.



Tubes d'acier courbés à froid

Koud gebogen stalen buis



Il a fallu attendre l'arrivée d'un nouveau matériau, l'acier tubulaire courbé à froid, pour obtenir l'effet du fauteuil oscillant. Le confort est assuré par l'élasticité de l'acier tubulaire qui rend inutiles les rembourrages volumineux. L'alliance d'acier tubulaire et de cannage, bois, cuir, tissu ou grillage permet de fabriquer des meubles au design intemporel et aérien dont l'utilisation est très variable. Fabriqués avec le plus grand soin à l'usine Thonet de Frankenberg en Allemagne, tous les meubles présentent une qualité éprouvée. Ainsi, l'ensemble des sièges installés dans la salle de lecture à la bibliothèque nationale de Leipzig témoigne de la haute qualité de fabrication et de la stabilité de forme des meubles Thonet classiques en acier tubulaire. Les sièges à piètement luge de Mart Stam y sont utilisés depuis plus de 75 ans dans la version originale.

Het verende effect wordt bereikt door gebruik te maken van koud gebogen stalen buizen, een nieuw materiaal. Het zitcomfort is te danken aan het comfortabel meeverende frame, waardoor een dik polster overbodig is. Door stalen buis te combineren met gevlochten riet, hout, leder, stof of netweefsel ontstaat een flexibel en veelzijdig toepasbaar meubelstuk met een tijdloos elegante uitstraling. Alle meubelen worden met de grootste zorgvuldigheid en volgens hoge kwaliteitsnormen gemaakt in de Thonet-fabriek in Frankenberg (Duitsland). Een goed voorbeeld voor de hoge kwaliteit en stabiliteit van de klassieke stalen buismeubelen is de leeszaal van de Duitse Nationale Bibliotheek in Leipzig. Al ruim 75 jaar staan hier originele Freischwinger-sledestoelen van Thonet die zijn ontworpen door Mart Stam.



Mart Stam, né en 1899 à Purmerend aux Pays-Bas, est l'un des architectes majeurs de l'ère moderne et un pionnier du design mobilier moderne. En 1927, il apporte une contribution architectonique très remarquable au lotissement du Weißenhof à Stuttgart – en qualité d'architecte et de concepteur, avec une mise en œuvre expérimentale de l'acier tubulaire. De 1928 à 1929, il travaille comme architecte à Francfort-sur-le-Main et assure en tant que professeur invité des cours au Bauhaus à Dessau, où il donne également des conférences sur l'architecture élémentaire et l'urbanisme. De 1930 à 1934, Mart Stam travaillera en Russie et dans d'autres pays. Ensuite, il exercera comme architecte à Amsterdam jusqu'en 1948. En 1939, il prend en charge la direction de l'École des arts décoratifs d'Amsterdam. En 1950, il est nommé directeur de l'Université des arts appliqués à Berlin-Weißensee. Il rentre à Amsterdam en 1953. En 1977, il s'installe en Suisse. Il est mort le 23 février 1986 à Goldach.

Mart Stam is geboren in 1899 in Purmerend en was één van de belangrijkste architecten van de moderne tijd en een pionier op het gebied van het moderne meubeldesign. In 1927 leverde hij een opzienbarende architectonische bijdrage aan de 'Weißenhofsiedlung' in Stuttgart – als architect en vormgever die met stalen buizen experimenteerde. In de jaren 1928 en 1929 was hij werkzaam als architect in Frankfurt am Main en als gastdocent aan het Bauhaus in Dessau en hield daar colleges over elementaire bouwkunde en stedenbouw. Van 1930 tot 1934 werkte Mart Stam in Rusland en andere landen; daarna was hij tot 1948 als architect in Amsterdam actief. In het jaar 1939 nam hij de leiding over van de kunstnijverheidsschool in Amsterdam. In 1950 werd hij directeur van de hogeschool voor toegepaste kunst (Hochschule für angewandte Kunst) in Berlijn-Weißensee. In 1953 keerde hij terug naar Amsterdam. In 1977 verhuisde hij naar Zwitserland, waar hij op 23 februari 1986 in Goldach overleed.

Être assis comme sur de l'air

Zitten op luchtkussentjes

« Une chaise est un meuble d'usage courant, fait pour s'asseoir et non pas pour être admiré (...). »

Lorsqu'en 1927, à l'occasion de l'inauguration de la cité Weißenhof de Stuttgart, Mart Stam présente sa chaise novatrice sans pieds arrière inspirée des expériences effectuées en 1926 sur des tubes de conduites à gaz, il révolutionne le design moderne du meuble. À l'origine, ce qui importait à Stam n'était pas l'effet ressort du de l'acier tubulaire courbé à froid, mais la forme dépouillée qui s'intégrait parfaitement dans l'architecture moderne de l'époque. La chaise S 43, variante de ce modèle, sera présentée en 1931. Elle allie une forme droite et une esthétique de construction épurée à l'utilité d'un confort d'assise amélioré : l'effet oscillant confortable et ergonomique, qui permet de renoncer aux rembourrages abondants, donne la sensation d'être assis « comme sur de l'air ».

Vanaf 1927 experimenteerde Mart Stam met gasleidingbuizen. Hieruit ontwikkelde hij de eerste achterpootloze stoel, die hij presenteerde tijdens de opening van de 'Weißenhofsiedlung', een woonwijk in Stuttgart. Stam ontketende hiermee een revolutie op designgebied. Aanvankelijk was het verende effect van de in koude toestand gebogen stalen buis voor hem niet zo belangrijk. Hij concentreerde zich meer op de strakke vormgeving die perfect paste bij de moderne gebouwen uit die tijd. In 1931 presenteerde Stam de S 43, een variant op het eerste model waarin hij de strakke vorm en minimalistische constructie combineerde met een verbeterd zitcomfort. Door het comfortabele, verende effect was een dik polster niet nodig en ontstond het gevoel 'op luchtkussentjes' te zitten.



Bibliothèque nationale de Leipzig

Duitse Nationale Bibliotheek in Leipzig



La clarté et la sobriété du fauteuil S 43 en font un bel exemple de modernité. Pour la création du siège à piètement luge, Mart Stam a visé des formes rectilignes, une construction stylisée et un confort d'assise amélioré. La bibliothèque nationale allemande de Leipzig fut équipée en 1933 du siège classique S 43 F. La Seconde Guerre mondiale et la création de la République démocratique allemande ne permirent pas de remplacer ou de compléter cette installation. Après l'ouverture de la frontière interallemande, Thonet reçut une commande de livraison en vue de compléter l'installation de sièges de la salle de lecture, inchangée depuis 1933. Après plus de 70 ans, Thonet livrait donc à nouveau le siège à piètement luge S 43 – preuve d'une qualité et d'une durabilité hors pair.

De strakke, terughoudende vormgeving maakt de S 43 tot een schoolvoorbeeld van het modernisme. Bij het ontwerp van de sledestoel koos Mart Stam voor een strakke vorm, een minimalistische constructie en een verbeterd zitcomfort. In 1933 richtte Thonet de Duitse Nationale Bibliotheek in Leipzig in met de klassieker S 43 F. Tijdens de Tweede Wereldoorlog en de Duitse Democratische Republiek was het onmogelijk om stoelen te vervangen of er nieuwe stoelen bij te zetten. Na de val van de Muur ontving Thonet het verzoek om nieuwe stoelen te leveren voor de leeszaal als aanvulling op de bestaande stoelen, die er al sinds 1933 stonden. Meer dan 70 jaar na de eerste levering heeft Thonet de sledestoelen S 43 nageleverd – een beter bewijs voor kwaliteit en duurzaamheid is er niet.



Marcel Breuer, né en 1902 à Pécs, en Hongrie. Après avoir interrompu ses études d'art, il fréquente de 1920 à 1924 l'école d'État « Staatliches Bauhaus » à Weimar. De 1925 à 1928, il dirige l'atelier d'ébénisterie au Bauhaus, entre-temps transféré à Dessau. Très influencé à l'époque par le constructivisme et le Style (De Stijl), il dessine quelques meubles innovants en tube d'acier. En 1928, Breuer s'établit à Berlin où il travaillera essentiellement dans le domaine de la décoration d'intérieurs. En 1931, il entreprend toute une série de voyages. En 1932, il s'installe en Suisse et travaille à plusieurs créations de meubles en aluminium. En 1935, il part s'installer à Londres où il travaillera comme architecte. En 1937, Marcel Breuer obtiendra une chaire de professeur d'architecture à l'Université Harvard de Cambridge, Massachusetts/États-Unis, où il ouvrira plus tard un cabinet d'architectes avec Walter Gropius. Marcel Breuer fonde en 1946 son propre studio à New York et réalisera un grand nombre de créations en Europe et aux États-Unis. Il meurt le 1^{er} juillet 1981 à New York. Marcel Breuer est aujourd'hui considéré comme l'un des principaux architectes et créateurs contemporains.

Marcel Breuer is in 1902 geboren in het Hongaarse Pécs. Na een afgebroken kunststudie studeerde hij van 1920 tot 1924 aan het 'Staatliche Bauhaus Weimar'. Van 1925 tot 1928 nam hij de leiding van de timmermanswerkplaats van het Bauhaus over, dat inmiddels naar Dessau was verhuisd. In deze tijd werd hij zeer beïnvloed door het constructivisme en 'De Stijl' en ontwikkelde enkele toonaangevende meubelontwerpen van stalen buizen. In 1928 ging Breuer naar Berlijn, waar hij overwegend op het gebied van de binnenhuisarchitectuur werkzaam was. Vanaf 1931 ondernam hij een serie reizen, voordat hij vanaf 1932 in Zwitserland aan meerdere aluminium meubelontwerpen werkte. In 1935 verhuisde Marcel Breuer naar Londen en was daar als architect werkzaam. In 1937 kreeg hij een leerstoel voor architectuur aan de Harvard universiteit in Cambridge, Massachusetts/USA, en richtte daar later samen met Walter Gropius een architectuurbureau op. In 1946 begon Marcel Breuer zijn eigen studio in New York en realiseerde talrijke ontwerpen in Europa en in de USA. Hij geldt als één van de belangrijkste architecten en vormgevers van de moderne tijd. Marcel Breuer overleed op 1 juli 1981 in New York.

Marcel Breuer et Thonet

Marcel Breuer en Thonet

En 1925, Marcel Breuer conçoit au Bauhaus des meubles en métal pour différents domaines d'utilisation. C'est dans ce contexte que naît le tabouret de cantine B 9 qui, plus tard, sera également utilisé comme table gigogne dans les studios étudiants et les maisons des maîtres-artisans à Dessau, et fait encore partie aujourd'hui du programme de produits Thonet. Le modèle B 9 se décline en quatre tailles et convient à tous les espaces de vie : salon, salle à manger, chambre et bureau. En 1926-1927, Marcel Breuer fonde avec Kálmán Lényel la société Standard Möbel pour fabriquer ses créations en vue de l'exposition du Werkbund « Die Wohnung » à Stuttgart-Weißenhof. La même année, Anton Lorenz se joint à eux et met en place un réseau de droits d'utilisation pour les nouveaux meubles en acier tubulaire. La société produit les meubles d'avant-garde sans qu'il y ait de demande sur le marché ; le succès se fait d'ailleurs attendre, en vain.



In 1925 ontwierp Marcel Breuer aan het Bauhaus diverse breed inzetbare metalen meubelen. Hocker B9 bijvoorbeeld was oorspronkelijk ontworpen voor gebruik in kantines, maar bleek het ook goed te doen als bijzettafel in studentenkamers en directeurswoningen in Dessau, en maakt ook nu deel uit van de portfolio van Thonet. De B 9 is verkrijgbaar in vier maten en geschikt voor allerlei toepassingen: voor wonen, eten, slapen en werken. In 1926/1927 richtte Marcel Breuer samen met Kálmán Lényel het bedrijf Standard Möbel op om zijn ontwerpen uit te voeren die hij had gemaakt voor de door de Deutsche Werkbund georganiseerde tentoonstelling Die Wohnung in de Weißenhofsiedlung in Stuttgart. In hetzelfde jaar sloot Anton Lorenz zich bij hen aan. Hij ging zich bezighouden met het zekerstellen van de gebruiksrechten op de nieuwe stalen buismeubelen. Standard Möbel fabriceerde de avantgardistische meubelen echter zonder dat er vraag naar was en het succes bleef dan ook uit.



Card catalogue, 1930/31

Marcel Breuer et Thonet

Marcel Breuer en Thonet

À l'époque, le succès de ses meubles en bois courbé du 19e siècle fait également connaître Thonet auprès des avant-gardistes de l'école du Bauhaus. L'entreprise familiale exprime très tôt son intérêt pour les meubles inédits en acier tubulaire et leur technique de production. En 1928, c'est donc sans surprise que Thonet et Marcel Breuer signent un contrat pour la production d'une gamme en acier tubulaire. Le rachat de la société Standard Möbel l'année suivante scelle définitivement la coopération entre l'architecte du Bauhaus et Thonet, aboutissant dans le lancement d'une vaste collection de meubles en acier tubulaire, dont la diversité est exposée de manière impressionnante dans les fiches-catalogues Thonet de 1930-31. Ces fiches-catalogues, elles-mêmes déjà une véritable étape de l'histoire du design, contiennent tous les modèles dessinés par Breuer pour Thonet, dont le siège à piètement luge S 32/S 64. Pour celui-ci, Breuer utilise, outre l'acier tubulaire, les matériaux typiques de Thonet, à savoir le bois courbé et le cannage. En même temps, la courbure des piètements fait référence aux meubles classiques en bois courbé. Dans cette création, Marcel Breuer réussit à reprendre l'héritage de Thonet avec raffinement et à l'allier au nouvel univers de l'acier tubulaire. Le résultat est une véritable icône du design : jusqu'à aujourd'hui, le modèle S 32 / S 64 reste l'un des sièges à piètement luge les plus célèbres de l'histoire du meuble et est encore présent dans notre gamme.

De succesvolle meubelen van gebogen hout uit de 19e eeuw hadden Thonet ook in avantgardistische kringen van het Bauhaus bekend gemaakt. Het familiebedrijf interesseerde zich al vroeg voor de innovatieve meubelen van stalen buis en hun productietechniek. Het was dan ook geen verrassing dat Thonet en Marcel Breuer in 1928 een overeenkomst sloten over een eigen collectie stalen buismeubelen. Een jaar later nam Thonet Standard Möbel over en werd de samenwerking tussen de Bauhaus-architect en Thonet definitief bevestigd. Dit resulteerde in de invoering van een uitgebreide collectie stalen buismeubelen op de markt. De Thonet-catalogus van 1930/31 (die bestond uit insteekkaarten met productbeschrijvingen) geeft een indrukwekkend beeld van de breedte van deze collectie. In deze catalogus, die op zich al een stukje designgeschiedenis is, staan alle modellen die Breuer voor Thonet heeft ontworpen, zoals sledestoel S 32 / S 64. Bij de vormgeving van de stoel gebruikte Breuer naast stalen buis ook gebogen hout en gevlochten riet, de voor Thonet zo kenmerkende materialen. Daarnaast vormde de gebogen vorm van het frame een link naar de klassieke meubelen van gebogen hout. Met dit ontwerp lukte het Marcel Breuer de traditie van Thonet verfijnd op te pakken en deze te verbinden met het nieuwe element stalen buis. Maar hij schied vooral een echte designicoon: de S 32 / S 64 is tot op de dag van vandaag is een van de succesvolste sledestoelen en maakt nog steeds deel uit van onze collectie.





Ludwig Mies van der Rohe, né en 1886 à Aix-la-Chapelle, entre dès l'âge de 22 ans dans l'agence d'architecture de Peter Behrens, où il rencontre Walter Gropius et Le Corbusier. Mies s'avère rapidement un protagoniste de la construction nouvelle, à l'époque à base de verre et d'ossature métallique, notamment par son projet de gratte-ciel en verre à la gare de la Friedrichstraße à Berlin. À partir de 1925, il sera chargé de la direction artistique du Deutscher Werkbund. En 1927, le lotissement du Weißenhof à Stuttgart est édifié sous sa direction. En 1930, Mies van der Rohe est nommé par Walter Gropius directeur du Bauhaus à Dessau, qu'il devra fermer le 10 août 1933 sous la pression du NSDAP. Il émigre ensuite aux États-Unis. En 1938, une proposition le mènera à Chicago où il sera chargé de diriger la section d'architecture de l'Armour Institute. Il devient l'un des architectes les plus influents au niveau international. Ses édifices en poutres d'acier avec de vastes façades de verre, comme le Seagram Building à New York (1958) ou la Nationalgalerie à Berlin (1968), comptent parmi les sommets de l'architecture moderne. Ses créations de mobilier naissent en général de pair avec ses bâtiments. Ludwig Mies van der Rohe est mort en 1969 à Chicago.

Ludwig Mies van der Rohe, in 1886 in Aken geboren, werd al op een leeftijd van 22 jaar lid van het architectuurbureau van Peter Behrens, waar hij Walter Gropius en Le Corbusier ontmoette. Spoedig werd Mies een hoofdrolspeler van de nieuwe glas- en skeletbouw in zijn tijd. Door-slaggevend was zijn ontwerp voor een glazen flat bij station Friedrichstraße in Berlijn. Sinds 1925 was hij verantwoordelijk voor de artistieke leiding van de 'Deutsche Werkbund'. In 1927 ontstond onder zijn regie de 'Weißenhofsiedlung' in Stuttgart. In 1930 werd Mies van der Rohe door Walter Gropius tot directeur van het Bauhaus in Dessau benoemd, een functie waar hij op 10 augustus 1933 onder druk van de NSDAP vanaf moest zien. Daarna emigreerde hij naar de USA. In 1938 volgde hij zijn roeping naar Chicago, waar men aan hem de leiding van de architectuurafdeling van het Armour Institute overdroeg. Hij ontwikkelde zich tot één van 's werelds meest invloedrijke architecten. Zijn staalroostergebouwen met grote glasoppervlakken, zoals de Seagram Building in New York (1958) of de Nationalgalerie in Berlijn (1968), behoren tot de hoogtepunten van de moderne architectuur. Zijn meubelontwerpen ontstonden meestal in verbinding met zijn gebouwen. In 1969 overleed Ludwig Mies van der Rohe in Chicago.

1927 – Nouvel Habitat

1927 – het nieuwe wonen

En 1927, les solutions d'un Nouvel Habitat présentées lors de l'exposition « Die Wohnung » organisée par le Werkbund dans la cité Weißenhof à Stuttgart suscitent un vif intérêt international et de nombreux débats. C'est là que les meubles en acier tubulaire sont présentés pour la première fois à grande échelle au public. Cette tendance se poursuivra à l'occasion des expositions d'architecture qui se dérouleront en 1928 à Brno, en 1929 à Breslau, en 1930 à Stockholm et en 1930 et 1932 à Zurich. Lors de la préparation de l'exposition de Stuttgart, le jeune Mart Stam montre pour la première fois à Ludwig Mies van der Rohe son idée de chaise en porte-à-faux sans pieds arrière – la légende veut qu'il ait fait un croquis sur une serviette en papier. La chaise dessinée par Stam renonçait déjà aux pieds arrière, mais sans présenter encore d'effet à ressort. Par la suite, Mies van der Rohe sera le premier à transposer l'idée du siège à piètement luge dans son élégant fauteuil S 533, à l'époque MR 10. Un an plus tard, Marcel Breuer présentera sa chaise oscillante S 32. Mart Stam obtiendra plus tard les droits de propriété artistique de la forme cubique du siège à piètement luge. Ces droits sont détenus par Thonet depuis 1932.

De tentoonstelling 'Die Wohnung' in de 'Weißenhofsiedlung' in Stuttgart in 1927, georganiseerd door de Deutsche Werkbund, toonde een geheel nieuwe opvatting van 'wonen' en vond internationaal zowel veel bijval als ook kritiek. Hier kreeg het publiek voor het eerst stalen buismeubelen in diverse uitvoeringen te zien. Deze trend zette zich door tijdens de erop volgende architectuurtentoonstellingen: 1928 in Brno, 1929 in Breslau, 1930 in Stockholm en 1930 en 1932 in Zürich. Tijdens de voorbereiding op de tentoonstelling in Stuttgart toonde de jonge Mart Stam zijn idee over een achterpootloze stoel voor het eerst aan Ludwig Mies van der Rohe – volgens de legende zou hij het ontwerp op een servet hebben getekend. In Stams ontwerp had de stoel inderdaad geen achterpoten, maar het verende effect ontbrak nog. Mies van der Rohe verwerkte het idee van het meeverende frame vervolgens voor het eerst in zijn elegante stoel S 533 – indertijd MR 10 genoemd. Een jaar later presenteerde Marcel Breuer zijn verende stoel S 32. Uiteindelijk was het geestelijk vader Mart Stam die het auteursrecht voor de kubusvorm van de sledestoel kreeg toegekend. Sinds 1932 is het auteursrecht in het bezit van Thonet.



Un symbole de la modernité

Modernistische architectuur

Conçue en 1930 par l'architecte Hans Scharoun à Löbau en Haute-Lusace et commandée par un couple de fabricants, les époux Schminke, la Maison Schminke est considérée dans le monde entier comme l'un des exemples les plus extraordinaires du mouvement Nouvelle Construction. Fascinés par l'architecture innovante de l'époque, les époux Schminke, qui fréquentaient beaucoup les expositions architecturales, furent amenés à visiter la cité Weißenhof avant de choisir Hans Scharoun comme architecte. En 1933, la famille Schminke emménage dans sa nouvelle maison, dans laquelle sont également installés des meubles Thonet, notamment la chaise S 533, dessinée par Mies van der Rohe en 1927. La réduction des matériaux voulue par le créateur, qui allie un design industriel fonctionnel à des formes organiques, fait de la chaise un classique intemporel.

Haus Schminke is in 1930 ontworpen door architect Hans Scharoun. Het huis in Löbau in het oosten van Duitsland is wereldwijd een van de belangrijkste voorbeelden van het Nieuwe Bouwen. Het huis is gebouwd in opdracht van het echtpaar Schminke, dat erg enthousiast was over de innovatieve architectuur uit die tijd. De echtelieden bezochten graag tentoonstellingen op het gebied van architectuur en brachten ook een bezoek aan de 'Weißenhofsiedlung' in Stuttgart. Daarna geven ze architect Hans Scharoun opdracht voor de bouw van hun nieuwe woning. In 1933 nam de familie er haar intrek. Voor de inrichting kozen ze voor meubilair van Thonet, waaronder de in 1927 door Ludwig Mies van der Rohe ontworpen stoel S 533. Zijn bewust minimalistische materiaalgebruik, gecombineerd met een functioneel industrieel ontwerp met organische vormen, maakt deze stoel tot een tijdloze klassieker.





En s'appuyant sur la tradition et la manière de penser de Michael Thonet, Thonet développe aujourd'hui à Frankenberg des produits ancrés dans un processus de design innovant et méticuleux. Une équipe composée de designers, de concepteurs et d'artisans conçoit des produits uniques d'une qualité artisanale exceptionnelle qui connaissent un vif succès sur le marché. Le design Thonet est garant de meubles modernes intemporels offrant un excellent confort. La durabilité des produits étant au centre du processus de développement, le choix intelligent des matériaux et l'emploi judicieux de technologies nécessitant que peu de ressources ainsi que la fonctionnalité et l'esthétique des produits font partie intégrante d'un design axé sur les solutions et adapté à la production.

Geheel in de geest van Michael Thonet ontwikkelt het bedrijf uit het Duitse Frankenberg producten die het resultaat zijn van een zorgvuldig en innovatief designproces. In nauwe samenwerking creëert een team van designers, constructeurs en ambachtslieden meubelstukken die zich kenmerken door hoge kwaliteit en een uniek karakter. Design made by Thonet staat voor tijdloos en tegelijk eigentijds meubilair dat voldoet aan alle comforteisen. Bij de ontwikkeling van nieuwe producten speelt duurzaamheid een belangrijke rol. Daarom is voor Thonet een zinvol gebruik van materiaal en milieuvriendelijke technologieën een net zo wezenlijk onderdeel van het productie- en designproces als de functionaliteit en esthetiek van het meubilair.

Notre artisanat inspire un design de qualité

Ons ambachtelijk werk inspireert goed design

Depuis près de deux siècles, Thonet produit des meubles destinés à l'habitat et aux collectivités : avec une grande passion des matériaux et une extrême précision, des icônes du design en bois courbé et en acier tubulaire ainsi que des meubles modernes créés par des designers de renom sont fabriqués dans l'usine de Frankenberg. Grâce à l'amalgame réussi de technologies de production les plus modernes et d'un artisanat traditionnel, Thonet est devenue l'une des entreprises de meubles les plus importantes au monde. Les employés de l'usine de Frankenberg disposent d'un savoir-faire spécifique qu'ils ont acquis tout au long de l'histoire de l'entreprise et qui est optimisé en permanence. Aujourd'hui comme hier, Thonet fabrique des produits innovants conçus pour durer, caractérisés par une qualité exceptionnelle et des lignes intemporelles. Derrière chaque produit Thonet se cachent un concept bien pensé et plusieurs étapes de fabrication – de la transformation du bois ou de l'acier tubulaire jusqu'à la teinture et au capitonnage. Ainsi, chaque meuble raconte sa propre histoire avant même de quitter l'usine.

Al bijna twee eeuwen lang maakt Thonet meubels voor de woning- en projectinrichting. Met veel liefde voor het gebruikte materiaal en oog voor detail worden in de fabriek in Frankenberg in Duitsland niet alleen legendarische designmeubelen van gebogen hout en stalen buis gemaakt, maar ook moderne meubelen van gerenommeerde ontwerpers. De combinatie van ultramoderne productietechnologieën en ambachtelijke handwerkkunst maakt Thonet tot een van de succesvolste meubelproducenten ter wereld. De medewerkers beschikken over specialistische kennis die in de loop der tijd is verzameld en voortdurend wordt geactualiseerd en geoptimaliseerd. Daarnaast ontwikkelt Thonet toen en nu innovatieve producten die zich kenmerken door een lange levensduur, hoge kwaliteit en tijdloze vormgeving. Achter elk Thonet-product staat een uitgekiend concept dat wordt vertaald in meerdere fabricagestappen – van het verwerken van het hout of de stalen buis tot en met het verven en bekleden. Nog voordat het meubelstuk de fabriek verlaat, heeft het al een eigen karakter en vertelt het een eigen verhaal.



Pour nous, l'individualité est de norme

Individualiteit is onze standaard

Un meuble obtient son caractère grâce à sa finition, sélectionnée avec sensibilité. Conscients de ce détail essentiel, nous proposons un choix quasi illimité de matériaux qui confèrent à chaque meuble une note individuelle et particulière. Dans nos ateliers de Frankenberg, nous produisons uniquement sur commande, ce qui vous donne la possibilité de personnaliser votre meuble à souhait. Créez la chaise ou la table de vos rêves en sélectionnant librement dans notre vaste collection vos matériaux préférés pour la structure et le capitonnage.

Pour le capitonnage des sièges, nous proposons les tissus de différents fabricants dans une grande palette de coloris, plusieurs types de cuirs, des peaux de vache ou ThonetTec®. Pour les structures en bois ou les plateaux de table, vous pouvez en outre opter pour des bois massifs, des placages de bois de luxe, des teintures à base d'eau ou des peintures respectueuses de l'environnement. Les structures en acier tubulaire sont chromées, nickelées ou peintes dans un assortiment de coloris. Vous n'avez rien trouvé qui vous convient ? En plus de notre large collection standard, nous donnons volontiers forme à vos idées. Il suffit de nous fournir votre tissu favori et nous l'intégrerons dans notre production.

Pour nos meubles, nous utilisons uniquement des matériaux de haute qualité, soumis à un contrôle de qualité systématique et devant satisfaire à nos exigences en matière de développement durable.

Het materiaal bepaalt het karakter van een meubelstuk. Daarom bieden wij een vrijwel onbegrensde keuze aan materialen die elk meubel een individuele en bijzondere uitstraling geven. In onze fabriek in Frankenberg werken wij uitsluitend op bestelling, waardoor u het meubel aan kunt passen aan uw eigen smaak. Om uw individuele beleving vorm te geven, hebt u bij het frame en de bekleding van stoelen en tafels keuze uit een omvangrijke collectie materialen.

Bij de stoffering werken wij met stofcollecties van verschillende merken en kunt u kiezen uit een breed spectrum aan kleuren, ledersoorten, koeienhuid of ThonetTec®. Bij de houten frames en tafelbladen is er keuze uit massief hout, elegante houtfineren, beitsen op waterbasis en milieuvriendelijke lakken. Stalen buisframes zijn verkrijgbaar in een verchromde of een vernikkelde uitvoering of gelakt in verschillende kleuren. Bent u toch nog op zoek naar iets anders? Naast onze omvangrijke standaardcollectie bieden wij ook maatwerk. Stuur ons de stof van uw keuze en wij verwerken het materiaal in het door u uitgezochte product.

Voor onze meubels maken wij uitsluitend gebruik van hoogwaardige materialen die systematisch op kwaliteit worden getest en moeten voldoen aan onze hoge eisen wat betreft duurzaamheid.



Matériaux

Materialen



La sensibilité dans la sélection des surfaces décide du caractère d'un objet. Conscient de ce détail essentiel, Thonet propose un choix quasi illimité de matériaux qui confèrent à chaque meuble une note individuelle et particulière. Créez votre mobilier à partir de nos 18 collections de tissus, sept placages de bois de luxe, 20 teintes de vernis et 19 couleurs de peinture. En plus de notre large collection standard, nous répondons volontiers à vos souhaits plus spécifiques. Pour nous, l'individualité est de norme. Pour nos meubles, nous utilisons uniquement des matériaux de haute qualité, soumis à un contrôle de qualité systématique et devant satisfaire à nos exigences en matière de durabilité.

Het materiaal bepaalt uiteindelijk het karakter van een meubelstuk. Daarom biedt Thonet een welhaast onbegrensde keus aan materialen die elk meubel een individuele en bijzondere uitstraling geven. Met de 18 stofcollecties, zeven elegante houtfineren, 20 beitsinten en 19 kleuren lak creëert u een inrichting die geheel is afgestemd op uw eigen smaak en stijl. Naast onze omvangrijke standaardcollectie bieden wij ook maatwerk, want individualiteit is onze standaard. Voor onze meubels maken wij uitsluitend gebruik van hoogwaardige materialen die systematisch op kwaliteit worden getest en moeten voldoen aan onze hoge eisen wat betreft duurzaamheid.

Notre objectif est d'assurer un équilibre entre une croissance lucrative, la protection de l'environnement et une gestion responsable envers l'ensemble des parties intéressées. Notre action intégrée et durable est basée sur une stratégie sociale judicieuse. Nos produits sont caractérisés par une longue durée de vie, et ni leur fabrication ni leur élimination ne nuisent à l'environnement. La certification « Green Globe » reconnue au niveau international permet d'évaluer la durabilité au sein d'une entreprise. Il n'existe aucun système de certification comparable, car « Green Globe » non seulement évalue la durabilité de l'entreprise en matière de performances environnementales, mais tient également compte des contextes économiques et sociaux au sein de l'entreprise. Le message central de l'organisation consiste à préconiser une économie globale et durable au moyen d'approches étendues eu égard à la gestion, à l'environnement, à la responsabilité sociale, tant au plan national qu'international, au respect des lois et réglementations ainsi qu'à la prise en considération de l'héritage culturel. Pour obtenir un certificat « Green Globe », une entreprise doit répondre aux exigences clairement définies de l'organisation. Afin que ces critères restent d'actualité et puissent faire face aux changements internationaux, les exigences de « Green Globe » sont revues et mises à jour tous les ans.

Thonet est la première entreprise de l'industrie de l'ameublement à avoir mis en œuvre ce standard et à s'être vu décerner le « certificat de gestion durable et respectueuse de l'environnement ».

Pour plus d'informations, ou si vous avez des questions concernant la gestion durable, veuillez nous contacter à l'adresse sustainability@thonet.de.

Thonet streeft naar een goede balans tussen economische groei, bescherming van het milieu en verantwoord ondernemen. Alle bedrijfsactiviteiten staan in het teken van duurzaamheid en maatschappelijke verantwoordelijkheid. De producten van Thonet gaan lang mee en hun productie en afvalverwerking zijn niet belastend voor het milieu.

Green Globe is een internationaal erkend keurmerk voor duurzame bedrijfsvoering. Er is geen vergelijkbaar certificeringssysteem, omdat Green Globe niet alleen eisen stelt aan duurzaamheid en milieuvriendelijkheid, maar ook kijkt naar economische en maatschappelijke factoren binnen een bedrijf. Het keurmerk heeft omvangrijke criteria opgesteld – op het gebied van management, milieu, maatschappelijke verantwoordelijkheid op lokaal en internationaal niveau, naleving van wetten en voorschriften en behoud van het cultureel erfgoed – die aangeven dat een bedrijf milieubewust en maatschappelijk verantwoord handelt. Om voor een Green Globe-certificaat in aanmerking te komen, moet een bedrijf voldoen aan vast omliggende criteria voor verantwoord ondernemerschap. Deze criteria worden door Green Globe jaarlijks onder de loep genomen en aangepast aan internationale veranderingen.

Thonet is het eerste bedrijf in de meubelindustrie dat deze norm heeft toegepast en is gecertificeerd met het 'Certificaat voor duurzame en milieuvriendelijke bedrijfsvoering'.

Neem voor meer informatie over duurzaamheid contact op met: sustainability@thonet.de.



Cuir. Naturel, robuste et vivant, le cuir est un fruit de la nature qui séduit par son raffinement. Le cuir haut de gamme utilisé par Thonet est de première qualité, valorisant les meubles et les rendant solides et uniques. Le matériau est spécialement choisi en fonction de chaque meuble et est travaillé à la perfection avec des techniques de pointe. Chaque cuir est différent. Les peaux proviennent exclusivement d'animaux européens principalement originaires de la région des Alpes. Elles sont choisies de manière ciblée et sont travaillées avec le plus grand soin. Chaque cuir est unique par nature et obtient une patine vivante avec l'usage. Notre cuir Linea se décline en 60 couleurs différentes.

Leder. Natuurlijk, robuust en levendig – leder is een bijzonder natuurproduct dat mensen altijd heeft gefascineerd. Thonet gebruikt uitsluitend leder van de beste kwaliteit om de meubels bijzondere waarde, een lange levensduur en een uniek karakter te geven. Voor elk meubelstuk wordt het materiaal apart geselecteerd en met behulp van de modernste techniek verwerkt. Tenslotte is elk stuk leder anders. Alle huiden zijn afkomstig uit Europa, voornamelijk van dieren uit de Alpenregio, en worden met grote zorg geselecteerd en verwerkt. Leder is een uniek natuurproduct dat in de loop der tijd een natuurlijk patina krijgt. De ledersoort Linea is verkrijgbaar in 60 verschillende kleuren.



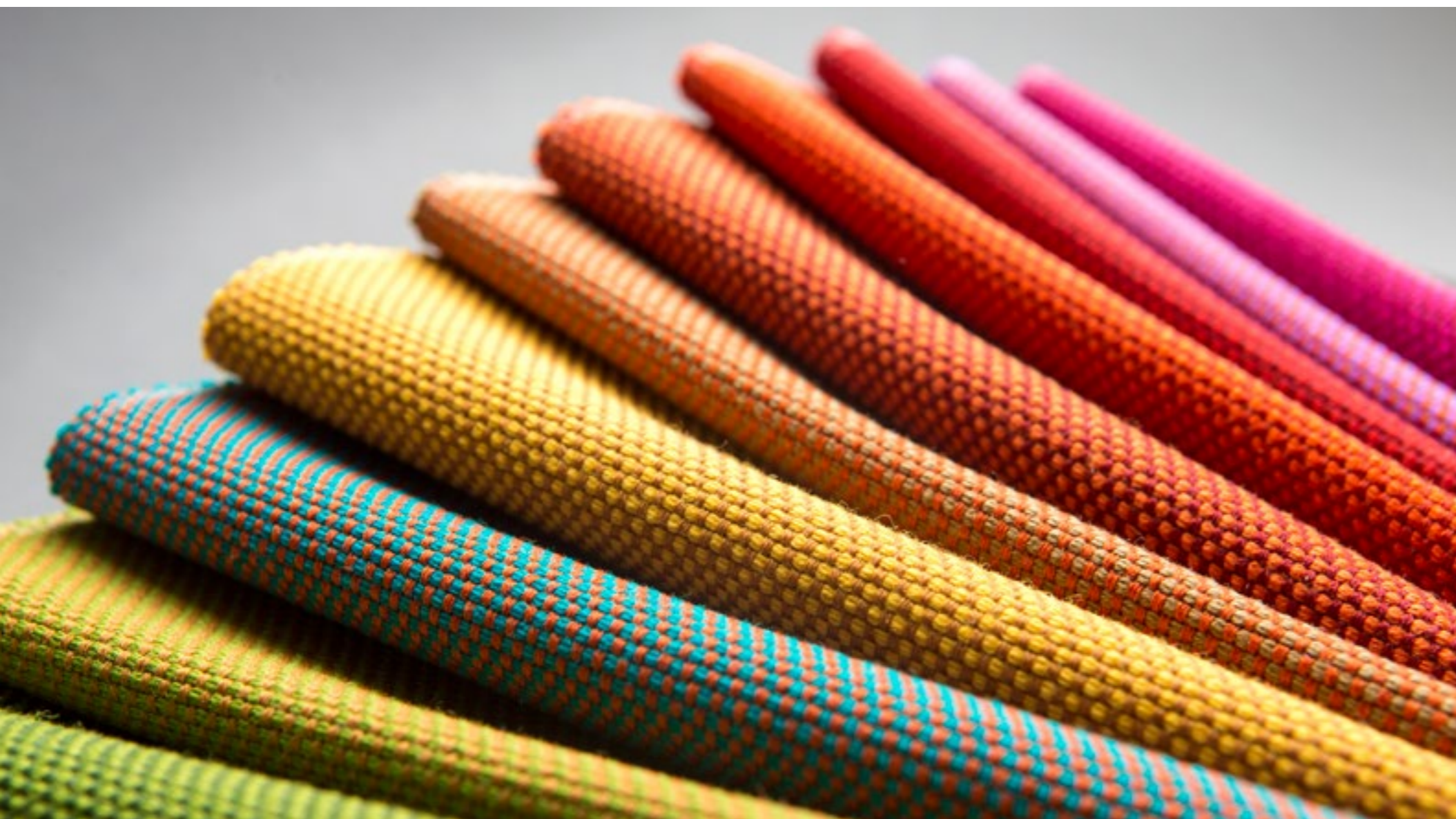
ThonetTec® offre un vaste choix de couleurs vives et intensives. ThonetTec® est une collection de similicuir qui convient en particulier pour les collectivités grâce à son faible niveau d'inflammabilité (DIN 4102 B1). La collection ThonetTec® est en outre très résistante à l'abrasion et d'entretien très facile – des propriétés indispensables pour un emploi dans la restauration. Le matériau se compose de 33 % de coton et de 67 % de polyester. La surface est faite de similicuir teinté dans la masse et d'une finition gaufrée, ce qui confère à l'ensemble un aspect cuir presque authentique. Notre palette de couleurs comprend 25 teintes différentes qui s'harmonisent parfaitement avec nos finitions bois et acier.

ThonetTec® biedt een uitgebreid kleurenpalet met sprankelende en krachtige kleuren. De brandvertragende eigenschappen volgens DIN 4102 B1 maken dit kunstleder bijzonder geschikt voor de projectinrichting. ThonetTec® is bovendien slijtbestendig en eenvoudig in het onderhoud – eigenschappen die in de horeca onontbeerlijk zijn. Het materiaal bestaat uit 33 % katoen en 67 % polyester. Het kunstleder is door en door geveerd en heeft een bewerkt oppervlak, waardoor het de uitstraling van echt leder heeft. Het kleurenpalet bestaat uit 25 verschillende kleuren die uitstekend combineren met het hout en staal van onze meubels.



Tissus. Le choix illimité de tissus, de couleurs et de types confère une note personnelle et individuelle à chaque intérieur. Au cours du processus de fabrication, le capitonnage des tissus est réalisé à la main par nos experts, avec une grande délicatesse et le plus grand soin. Les couleurs n'ont jamais été aussi variées et les textures aussi intéressantes qu'aujourd'hui. Nos matériaux de revêtement raffinés sont résistants et durables – ce qui constitue un avantage dans tous les domaines d'utilisation. Pour répondre à des exigences spécifiques et aux demandes personnalisées, nous travaillons également avec des matériaux qui ne font pas partie de notre collection standard. Vous trouverez nos tissus standard dans notre liste de prix et dans la brochure « Overview ».

Stoffen. Thonet biedt een ruime keus aan meubelstoffen in alle soorten en kleuren, waarmee u uw eigen, heel persoonlijke woonomgeving kunt creëren. Alle meubels worden met de grootste zorg door onze specialisten secuur met de hand gestoffeerd. Nog nooit waren de kleuren zo veelzijdig en de structuren zo bijzonder. Bovendien zijn de exclusieve overtrekmaterialen sterk en hebben ze een lange levensduur. Graag maken wij ook uw ideeën waar met materialen die wij niet standaard in de collectie hebben. U vindt onze standaardstoffen in de prijslijst en in de brochure 'Overview'.



L'entreprise familiale **rohi** s'est spécialisée depuis trois générations dans le développement, la conception et la production de tissus en laine d'une qualité remarquable et d'excellentes propriétés techniques. Le site de production et le bureau d'études sont situés à Munich en Bavière. L'entreprise compte parmi ses clients plusieurs compagnies aériennes leaders au niveau mondial telles que Lufthansa, Emirates et Singapore Airlines. Pour le développement optimal de textiles satisfaisant aux exigences particulières rencontrées dans les opéras et les théâtres, rohi travaille en étroite coopération avec des architectes et acousticiens renommés. Un système d'assurance de la qualité perfectionné ainsi que le contrôle permanent des matériaux et des processus garantissent la qualité constante élevée des tissus rohi.

Kvadrat est en première position dans la création de textiles design. La grand qualité de nos produits vient en aide aux architectes dans leur but de créer des espaces, aux designers et fabricants de meubles dans leur travail, ainsi qu'aux clients particuliers qui cherchent à ajouter de la matière et de la couleur à leur foyer. Développés en collaboration avec les plus grands designers au monde, les tissus d'ameublement Kvadrat reflètent un engagement pour la couleur, la simplicité, l'innovation et le design contemporain. Les tissus Kvadrat ont été utilisés pour des projets emblématiques de développement architecturaux, tels que le Musée des Arts Modernes à New York, le Musée Guggenheim à Bilbao ou l'Opéra Guangzhou en Chine.

rohi is een familiebedrijf waar inmiddels de derde generatie aan het roer staat. Het bedrijf heeft zich gespecialiseerd in het ontwikkelen, ontwerpen en produceren van hoogwaardige wollen stoffen die qua kwaliteit en technische eigenschappen uniek zijn. De fabriek en het designbureau zijn gevestigd in München in de Duitse deelstaat Beieren. rohi werkt onder meer voor grote luchtvaartmaatschappijen als Lufthansa, Emirates en Singapore Airlines. Daarnaast ontwikkelt rohi stoffen voor opera's en theaters. Aangezien deze stoffen aan bijzondere eisen moeten voldoen, werkt rohi hiervoor nauw samen met gerenommeerde architecten en akoestisch specialisten. Een doordacht kwaliteitsmanagementsysteem, voortdurende materiaaltests en procescontroles garanderen de constante en hoge kwaliteit van de producten van rohi.

Kvadrat is Europa's toonaangevende fabrikant van designstoffen. De hoogwaardige producten van Kvadrat ondersteunen architecten en interieurarchitecten bij het vormgeven van ruimtes, helpen ontwerpers en meubelfabrikanten bij het vervaardigen van meubels, en stimuleren consumenten om hun interieur te verrijken met kleur en tactiliteit. De meubelstoffen zijn ontwikkeld in samenwerking met de meest vooraanstaande ontwerpers ter wereld en weerspiegelen een toewijding aan kleur, eenvoud, innovatie en eigentijdse vormgeving. Stoffen van Kvadrat zijn toegepast in een aantal internationale iconische bouwkundige projecten zoals het Museum of Modern Art in New York, het Guggenheim Museum in Bilbao en het Guangzhou Opera House in China.

Surfaces en bois

Hout



Surfaces en bois. Fortes de caractère, discrètes et modernes – des surfaces en bois comme on les aime. Le choix rigoureux des essences (hêtre, chêne, noyer) directement chez le fournisseur nous tient à cœur. Les surfaces des bois sélectionnés par nos spécialistes sont ensuite traitées avec des teintures, de la peinture hydrosoluble ou des huiles naturelles. Cette procédure leur confère une élégance unique et authentique, une structure typique et un placage harmonieux dans une finition parfaite. Fidèles à nos principes en termes de durabilité, nous utilisons uniquement des bois et des placages issus d'une sylviculture durable et dont la certification FSC et PEFC a été prouvée.

Hout. Expressief, ingetogen en modern – hout heeft karakter. Om ervoor te zorgen dat voor uw meubelstuk het juiste hout wordt gebruikt, selecteren onze professionele inkopers bij de leveranciers de juiste houtsoort, zoals beuken, eiken en noten. Het oppervlak wordt behandeld met beits, lak op waterbasis of met natuurlijke oliën. Deze finish benadrukt de markante structuur van het hout en geeft het een harmonieuze fineeruitstraling – onmiskenbaar en uniek. Omdat duurzaamheid voor ons vanzelfsprekend is, maken wij uitsluitend gebruik van duurzaam geproduceerd (tropisch) hout dat FSC- of PEFC-gecertificeerd is.



ThonetDur®



Doux au toucher et lisse comme un miroir – la finition ThonetDur® de qualité supérieure garantit non seulement une protection optimale et pérenne des meubles en bois de Thonet, mais apporte également une stimulation sensorielle inégalée. De même, l'aspect satiné du nouveau matériau donne l'impression d'une surface lisse et douce. À la différence des teintures habituelles de ce matériau, le stratifié d'une épaisseur de 1,2 mm est teint dans la masse. ThonetDur® se décline dans les variantes Cool White, White et Deep Black. Le chant des meubles en bois se décline soit dans le stratifié, soit en noyer ou chêne huilé.

Fluweelzacht en spiegelglad – het hoogwaardige oppervlaktemateriaal ThonetDur® zorgt voor een bijzondere zintuiglijke beleving. Het oppervlak voelt prettig soepel aan en heeft een mooie zijdematte uitstraling. Bovendien biedt het hoge bescherming van uw houten Thonetmeubelen en zorgt zo voor een lange levensduur. De 1,2 mm dikke HPL-plaat is, anders dan gebruikelijk bij dit materiaal, door en door geverfd. ThonetDur® is verkrijgbaar in de uitvoeringen Cool White, White en Deep Black. Het kantstuk is zowel verkrijgbaar met deze HPL-plaat als ook in geolied noten of eiken.



Pure Materials

PIÈCES PRÉFÉRÉES

Veste préférée, sac en cuir, meuble très utilisé ... Nous aimons les objets qui nous entourent, qui s'adaptent à un usage intensif et sur lesquels nous laissons nos traces. À l'usage, ces meubles prennent une patine naturelle qui leur confère une apparence unique. Ce caractère unique et personnel reflète l'idée qui se cache derrière la notion de « Pure Materials ». Les traces d'usage sont visibles, ce qui donne à chaque meuble son identité originale et incomparable. Bois à l'état naturel, cuir grenu caractéristique, utilisation très respectueuse des matériaux : telles sont les particularités de cette collection noble d'une durabilité à toute épreuve.

LIEVELINGSMEUBELS

Een lievelingsjack, een lederen tas, een meubelstuk dat al jaren meegaat ... Voorwerpen uit onze omgeving met zichtbare sporen van intensief gebruik zijn ons vaak dierbaar, omdat ze uniek zijn en hun eigen verhaal vertellen. In de loop der tijd vormt zich op het oppervlak een natuurlijk patina dat elk meubelstuk een uniek karakter verleent. Dat is het idee achter de nieuwe serie Pure Materials. De gebruikssporen die in de loop der tijd op het meubelstuk ontstaan, verlenen het een onmiskenbaar eigen karakter, een 'used look'. Kenmerkend voor deze mooie en bijzonder duurzame serie zijn het natuurlijke hout, het markant generfd leder en de bijzonder behoedzame omgang met de materialen.



DURABILITÉ

Pour nos produits « Pure Materials », nous misons exclusivement sur des matériaux d'utilisation écologique : les éléments en bois massif à l'état naturel sont uniquement huilés, la structure du bois restant palpable. Pour le revêtement, nous utilisons un cuir grenu très caractéristique, tanné dans le respect de l'environnement et très résistant. Les coutures extrêmement solides garantissent une très longue durée de vie. En outre, les piètements en acier tubulaire ne sont pas chromés mais nickelés. Avec le temps, la surface se patine, pour un effet voulu.

DUURZAAMHEID

Voor Pure Materials maakt Thonet uitsluitend gebruik van materialen die op duurzame en milieuvriendelijke wijze worden verwerkt. Het natuurlijke karakter van de massief houten elementen blijft behouden. Ze worden alleen geolied, waardoor de houtstructuur voelbaar is. Als bekledingsmateriaal is gekozen voor een markant generfd leder, dat milieuvriendelijk wordt gelooit en bijzonder sterk is. De robuuste naden geven het materiaal een lange levensduur. Het stalen buisonderstel is niet verchromd, maar vernikkeld. In de loop der tijd vormt zich op het oppervlak een natuurlijk patina – een bewust gekozen effect.

Pure Materials

MÉTAL

Pour les piètements, nous utilisons soit des tubes en acier de précision, soit de l'acier rond massif selon la norme DIN. Pour les sièges à piètement luge, des tubes en acier étiré brillant et écroui en alliage spécial garantissent une constance illimitée de l'effet oscillant. Contrairement aux modèles standard, les surfaces des piètements en acier tubulaire des modèles « Pure Materials » ne sont pas chromées, mais nickelées au moyen d'une méthode spéciale. Les surfaces prennent une patine naturelle du fait de l'aptitude particulière du nickel à réagir au contact de la peau.

METAAL

Voor de frames maakt Thonet gebruik van precisiebuisen of van massieve ronde stangen van genormeed staal. Speciaal gelegeerde, veerharde en blankstalen buizen zorgen bij de sledestoel-modellen voor een blijvend verend effect. Voor de 'Pure Materials'-serie worden de stalen buisframes via een speciaal procedé vernikkeld en niet verchromd, zoals de standaarduitvoeringen. Doordat nikkel de bijzondere eigenschap heeft om op aanraking te reageren ontstaat een natuurlijk patina.



Pure Materials



BOIS

Nous utilisons exclusivement des bois massifs issus de la sylviculture durable (certifiés FSC et PFSC) : frêne, chêne et noyer. Les surfaces sont seulement huilées, ce qui laisse apparaître la structure du bois. Avec le temps, les endroits les plus sollicités deviennent plus lisses. Pour la protection du bois et le traitement des surfaces, nous utilisons une huile spéciale à base d'une composition d'huile de lin, sans solvants ni substances toxiques. Au besoin, les surfaces peuvent être rehuilées.

HOUT

Thonet maakt uitsluitend gebruik van duurzaam geproduceerd massief hout (FSC- en PFSC-gecertificeerd): essen, eik en walnoot. Het oppervlak wordt alleen geolied, waardoor de houtstructuur duidelijk zichtbaar blijft. Op plaatsen die vaak worden aangeraakt, wordt het hout in de loop der tijd gladder. Om het hout te beschermen, behandelt Thonet het oppervlak met een speciale meubelolie op basis van lijnolie. Deze olie bevat geen oplosmiddelen of giftige stoffen. Indien nodig kan het oppervlak gemakkelijk worden nabehandeld.



Pure Materials



Pour nos classiques en bois courbé de la gamme « Pure Materials », nous avons recours aux meilleurs bois de frêne issus de notre région. Cette essence est tout aussi adaptée que le hêtre, utilisé dans le procédé de fabrication traditionnel du courbage à la vapeur. Particulièrement dur et élastique, le frêne présente une veinure caractéristique à pores ouverts. Son traitement est volontairement minime, permettant de préserver la surface vivante du bois et sa sensation particulière au toucher. Les chaises en bois courbé sont proposées en deux versions : huilées et de couleur claire ou teintées et de couleur foncée avec une finition en vernis bois naturel de protection.

Voor onze Pure Materials-klassiekers van gebogen hout wordt hoogwaardig Duits essenhout gebruikt. Deze houtsoort is, naast beukenhout, zeer geschikt om op traditionele manier gebogen te worden door middel van stoom. Essen is bijzonder stevig en tegelijk elastisch en heeft karakteristieke open poriën. Het materiaal wordt slechts licht behandeld, zodat de mooie oppervlaktestructuur voelbaar blijft. De stoelen van gebogen hout zijn in twee uitvoeringen verkrijgbaar: licht geolied of donker gebeitst en met een beschermende lak voor natuurlijk hout behandeld.



Frêne huilé
Licht geolied essen



Frêne teinté /
Essen gebeitst



Cuir. Pour notre collection « Pure Materials », nous proposons différents cuirs qui se différencient par leur épaisseur et leur structure. Outre le nubuck pleine fleur de haute qualité, nous offrons également un nappa à l'état naturel, décliné dans plusieurs coloris. Le cuir Olive Galicia est un cuir tanné végétal au toucher inimitable. Cette collection comprend en outre un cuir de choix pleine fleur laissé à l'état naturel, ainsi qu'un cuir de buffle à grands pores. Tous ces cuirs ne sont ni polis ni gaufrés ni vernis. Les peaux sont d'origine européenne et leur tannage est non polluant. Au contact avec l'utilisateur, tous les cuirs de la série « Pure Materials » réagissent par des traces d'usage caractéristiques et développent avec le temps une patine individuelle. La solidité des coutures garantit une très grande résistance et une longue durée de vie des revêtements. À l'usage, les surfaces prennent rapidement de légers plis, ce qui confère au cuir son aspect individuel. Les cuirs utilisés pour les revêtements de la collection « Pure Materials » sont des matériaux naturels. À ce titre, des irrégularités au niveau de la surface, de la couleur et de la structure sont possibles. Ces irrégularités constituent l'une des caractéristiques fondamentales typiques d'un cuir véritable de haute qualité et garantissent l'aspect individuel et exclusif du produit. Par conséquent, des écarts de couleur et de structure ne constituent ni défauts ni vices et ne peuvent donner lieu à réclamation.

RÉSILLE

Pour l'habillage de l'assise et du dossier de la chaise classique S 64 N, nous utilisons notamment une résille synthétique. Ses propriétés la prédestinent aux « Pure Materials » : grand teint, résistance à la déchirure, facilité d'entretien et extrême longévité. La résille, fabriquée dans un polyester monofilament teint dans la masse, contient déjà 30 % de matériau recyclé qui peut de nouveau être recyclé à 100 % après de longues années d'utilisation.

Leder. Voor onze Pure Materials-collectie bieden wij verschillende soorten leder aan met elk een andere sterkte en structuur. Behalve hoogwaardig, intensief generfd nubuckleder bieden we ook natuurlijk nappaleder in diverse kleuren aan. Het plantaardig gelooide 'Olive Galicia'-leder zorgt voor een bijzonder fraaie uitstraling. De collectie bestaat verder uit natuurlijk intensief generfd kernleder en open buffelleider met grove poriën. De ledersoorten zijn niet geslepen, gestempeld of gelakt. Alle huiden zijn afkomstig uit Europa en worden milieuvriendelijke gelooide. Door aanraking en door gebruik krijgen de ledersoorten uit de Pure Materials-collectie in de loop der tijd karakteristieke gebruikssporen, waardoor er een individuele 'used look' ontstaat. Dankzij de robuuste naden is dit bekledingsmateriaal bijzonder sterk en heeft het een lange levensduur. Na korte tijd ontstaan lichte vouwen in de bekleding, wat het leder een individuele uitstraling verleent. Het leder dat wordt gebruikt om meubelstukken uit de Pure Materials-collectie te bekleden, is een natuurproduct. Wij maken u erop attent, dat dit materiaal van nature een onregelmatig oppervlak en een onregelmatige structuur en kleur heeft. Deze onregelmatigheden zijn een specifiek kenmerk van hoogwaardig echt leder en geven het meubilair een individuele en exclusieve uitstraling. Afwijkingen qua kleur en structuur zijn dan ook geen fout of gebrek en derhalve geen reden voor reclamatie.

NETWAVEBESPANNING

Voor het bespannen van de zitting en rugleuning van klassieke stoel S 64 N maakt Thonet onder meer gebruik van kunststof netwave. Deze bespanning is scheurvast, kleurecht, gemakkelijk in het onderhoud, bijzonder duurzaam en daardoor bij uitstek geschikt voor de Pure Materials-serie. Netwave bestaat uit volledig geleverd polyestermonofilament op basis van ca. 30 % gerecycled materiaal, dat na tientallen jaren gebruik volledig recycleerbaar is.

Classics in Colour

Très tendance, les piètements en couleur sont devenus incontournables dans l'habitat. Nos versions en couleur pour les meubles en acier tubulaire témoignent d'une transposition moderne et réussie des classiques dans le présent. Une sélection de ces classiques, que ce soit la table gigogne B 9 (design Marcel Breuer) ou la chaise à piètement luge S 43 (design Mart Stam), est disponible dès à présent dans sept couleurs de piètement : noir, blanc, rouge tomate, jaune moutarde, chocolat, gris vert et gris chaud. Choisissez parmi une grande variété de matériaux et finitions pour combiner à votre guise.

Het is de nieuwste woonmodetrend: meubels met kleurig gelakte frames. Ook Thonet heeft enkele stalen buisklassiekers in een kleurig jasje gestoken en ze daarmee een eigentijdse interpretatie gegeven. Settafel B 9 (design: Marcel Breuer), sledestoel S 43 (design: Mart Stam) en enkele andere klassiekers zijn vanaf nu verkrijgbaar in zeven kleuren: zwart, wit, tomaatrood, mosterdgeel, chocoladebruin, grijsgroen en warmgrijs. Er is een ruime keus aan materialen en oppervlakken, zodat u uw meubelstuk een individueel tintje kunt geven dat bij uw interieur past.



Thonet All Seasons

Bien-être chez-soi en plein air. Notre collection intérieur-extérieur Thonet All Seasons donne l'occasion aux grands classiques de l'acier tubulaire de se présenter sous leur meilleur jour par tous les temps. Nous avons donné un bon coup de pinceau aux icônes du Bauhaus, dont les sièges S 33 et S 34 de Mart Stam, la table d'appoint B 9, le fauteuil lounge S 35 de Marcel Breuer ou encore le siège à piètement luge S 533 de Ludwig Mies van der Rohe, et les avons rendu résistants à tous les temps en extérieur grâce à une technologie spéciale. Les modèles choisis sont flexibles dans leur utilisation aussi bien que dans leur configuration, notamment grâce à la large palette de coloris qui peuvent être assortis à volonté pour le piètement et la résille. Sous le soleil ou sous la pluie, sur une terrasse, dans une véranda ou une salle à manger, notre nouvelle collection attire tous les regards en toute saison.

Pourquoi pas aussi à l'extérieur ? D'après nous, ce qui procure des moments de détente réussis à l'intérieur peut également fonctionner en plein air. Grâce à la collection Thonet All Seasons, vous pouvez profiter des grands classiques de l'acier tubulaire dans votre jardin ou sur votre terrasse. Avec leurs plateaux en béton brut ou en stratifié massif et la surface innovante et colorée Thonet Protect de leur piètement, traitée anti-UV comme la résille synthétique des assises et des dossiers, nos nouveaux modèles ont une durée de vie particulièrement longue.

Ils annoncent la couleur ! Les modèles de la collection Thonet All Seasons sont proposés dans un choix de coloris qui n'est pas un hasard : la palette de couleurs des piètements est celle de la série Classics in Colour. Autour de sept teintes, elle reprend la théorie des couleurs du Bauhaus et le cercle chromatique de Johannes Itten. Douze autres nuances assorties, proposées pour la résille synthétique, permettent de créer de nombreuses variations. Pourquoi ne pas craquer sur un piètement rouge tomate et une résille vert mousse ?

Ideaal voor buiten. Met de Thonet All Seasons-collectie voor binnen en buiten kunt u bij elk weertype genieten van onze stalen buisklassiekers. We hebben de stoelen S 33 en S 34 van Mart Stam, bijzettafel B 9, loungefauteuil S 35 van Marcel Breuer en sledestoel S 533 van Ludwig Mies van der Rohe een frisse kleur gegeven en met een speciale technologie weerbestendig gemaakt. Voor de frames en de bekleding is er keuze uit een groot aantal kleuren, waardoor deze iconen van de Bauhaustijd flexibel en individueel te combineren zijn. Bij regen of zonschijn, op het terras, in de serre of de eetkamer – onze nieuwe collectie vormt in elk jaargetijde een echte eyecatcher.

Waarom niet buiten? Wij vinden dat meubels die binnen voor ontspannen zitmomenten zorgen dit ook buiten moeten kunnen doen. Thonet All Seasons biedt u deze mogelijkheid. U kunt uw favoriete stalen buisklassieker nu gewoon meenemen naar de tuin of het terras. Onze nieuwe modellen gaan bijzonder lang mee, omdat de tafelbladen gemaakt zijn van ruw beton of volkern-HPL-plaat en de innovatieve gekleurde ThonetProtect-coating op de frames en het netweefsel uv-bestendig is.

Kleur bekennen! De modellen van de Thonet All Seasons-collectie zijn leverbaar in een groot aantal kleuren. Deze kleuren zijn niet toevallig gekozen: de frames zijn verkrijgbaar in zeven kleuren uit de Classics in Colour-kleurcollectie, die geïnspireerd is op de kleurenleer van het Bauhaus en de kleurencirkel van Johannes Itten. Voor het netweefsel is er keuze uit twaalf extra kleurnuances, waardoor een groot aantal combinaties mogelijk is. Wat dacht u van een tomaat-rood frame met een mosgroene bekleding?





S 32 / S 64

Design Marcel Breuer, droit d'auteur artistique Mart Stam, 1929 / 30
Design Marcel Breuer, artistiek auteursrecht Mart Stam, 1929 / 30

Ces classiques en tube d'acier, sans doute les plus connus et les plus produits au monde, sont avant tout caractérisés par la perfection de leur forme et une recherche esthétique très originale alliant le tube d'acier, le bois et le cannage. Ce grand classique Thonet a été dessiné par Marcel Breuer entre 1928 et 1931, pendant ses années fructueuses à Berlin, où après avoir quitté le Bauhaus, il travaillera comme architecte et décorateur indépendant, réalisant toute une série d'intérieurs magnifiques et dessinant de nombreux meubles. Ces modèles sont produits par Thonet depuis 1930. Grâce à la réduction esthétique et à la clarté des formes, cette gamme trouve sa place dans de nombreux environnements : intérieurs, salles de conférence, zones d'attente, restaurants.

Deze ontwerpen zijn de bekendste en meest geproduceerde klassiekers van stalen buizen. De belangrijkste kenmerken zijn de geperfectioneerde constructie en de geniale esthetische combinatie van stalen buizen, hout en gevlochten riet. Het ontwerp valt in Breuers vruchtbare Berlijnse tijd van 1928 tot 1931. Hij was bij Bauhaus vertrokken, voor zichzelf begonnen als architect en binnenhuisarchitect en had een reeks fantastische interieurs en meubilair ontworpen. Thonet produceert deze modellen sinds 1930. Door de gereduceerde, strakke en esthetische vormgeving passen ze in veel interieurs: conferentieruimten, wachtkamers, restaurants en woningen.



S 32 V



S 64 N



S 64 PV





S 33 / S 34

Design et droit d'auteur artistique Mart Stam, 1926
 Design en artistiek auteursrecht Mart Stam, 1926

Premiers piètements luge de l'histoire du meuble, ces chaises furent utilisées pour la première fois en 1927 dans la cité Weißenhof à Stuttgart. En 1925, Mart Stam expérimentait déjà l'assemblage de tubes de conduites à gaz au moyen de brides, développant le principe de la chaise en porte-à-faux qui ne reposait plus sur quatre pieds. Ainsi naît un principe de construction qui, avec ses formes discrètes, s'avérera une étape importante dans l'histoire du meuble moderne. En créant cette chaise, Mart Stam ne cherchait pas encore à obtenir l'effet ressort de l'acier tubulaire courbé qui la caractérise, mais à concevoir une forme aérée, laquelle s'accordera parfaitement à l'architecture moderne de l'époque.

Deze stoelen zijn de eerste 'Freischwinger'-modellen uit de meubelgeschiedenis. Ze werden in 1927 voor het eerst gebruikt in de 'Weißenhofsiedlung', een woonwijk in het Duitse Stuttgart. Vanaf 1925 experimenteerde Mart Stam met gasleidingbuizen, die hij met flensen verbond. Hij ontwikkelde daaruit het principe van de vrij verende stoel die niet meer op vier poten staat. De terughoudende vormgeving werd een belangrijk constructieprincipe in de moderne meubelgeschiedenis. Aanvankelijk was het verende effect voor Stam nog niet zo belangrijk. Hij concentreerde zich meer op de strakke vormgeving die perfect in de moderne gebouwen uit die tijd pasten.



S 33



S 34 N



S 34

S 35

Design Marcel Breuer, 1929

Ce confortable fauteuil fut présenté pour la première fois en 1930 au Grand Palais à Paris comme objet d'exposition du Werkbund allemand. Cette exposition, qui montrait en avant-première la production de meubles allemands contemporains, avait été organisée par Marcel Breuer en coopération avec Walter Gropius et Herbert Bayer. Pour le fauteuil S 35, Breuer transpose avec brio toutes les fonctions d'un fauteuil en tube d'acier à piètement luge dans une construction constituée d'un seul tube d'acier continu. L'effet piètement luge ainsi obtenu est double, car les accoudoirs, dont l'effet de ressort est indépendant de celui de l'assise, contrebalancent les mouvements d'oscillation de la structure en porte-à-faux vers l'arrière de l'assise et du dossier. Repose-pieds assorti.

Deze comfortabele clubfauteuil was in 1930 de bijdrage van de Deutsche Werkbund aan de tentoonstelling over eigentijdse Duitse meubelproductie in het Parijse Grand Palais. Deze was georganiseerd door Breuer in samenwerking met Walter Gropius en Herbert Bayer. Breuer is er met de S 35 in geslaagd alle eigenschappen van een vrij verende stalen buizenfauteuil in een vloeiende, doorlopende lijn te construeren. Hierdoor werd het 'Freischwinger'-effect verdubbeld, omdat de onafhankelijk van de zitting verende armleuningen het veren van de naar achteren hellende rugleuning en zitting in evenwicht houden. Er is een bijpassende voetenbank leverbaar.



S 35 LH, S 35 L



S 43

Design et droit d'auteur artistique Mart Stam, 1931
Design en artistiek auteursrecht Mart Stam, 1931

Dans toutes ses créations, Mart Stam aura été animé par le souci de réaliser des formes linéaires d'une esthétique épurée, tout en offrant les avantages d'un confort amélioré. Pour la chaise S 43, il a atteint une réduction absolue en combinant un piètement en acier tubulaire avec des coques en bois préformé pour l'assise et le dossier. L'agréable effet oscillant du piètement rend le capitonnage d'assise superflu. La clarté et la sobriété de ce piètement luge en font un bel exemple de modernité. Thonet détient aujourd'hui le droit d'auteur artistique sur cette chaise de forme cubique sans pieds arrière.

Alle meubelontwerpen van Mart Stam kenmerken zich door hun strakke vorm, hun pure constructie en het hoge zitcomfort. Bij de S 43 combineerde hij het stalen buizenframe met een schaal van voorgevormd multiplex voor de zitting en de rugleuning. Hiermee heeft hij een absoluut minimalistisch ontwerp gecreëerd. Door het comfortabel meeverende frame is een stoffering niet nodig. De strakke, terughoudende vormgeving maakt van de klassieke 'Freischwinger' een eigentijdse verschijning. Tegenwoordig heeft Thonet het artistieke auteursrecht op deze streng kubusvormige stoel zonder achterpoten.



S 43



S 43



S 43 PVF



S 411

Thonet Design Team, 1932



Ce fauteuil hors du commun séduit non seulement par son élégance intemporelle et un excellent confort d'assise, mais aussi par la légèreté esthétique propre aux piètements luge. Si les premières chaises en tube d'acier des années 1920 n'étaient pratiquement jamais rembourrées, le catalogue Thonet affiche dès 1935 toute une série de fauteuils et de canapés aux rembourrages généreux. Le fauteuil S 411, dessiné par Thonet en 1932, marquera vraisemblablement le début de ces nouvelles gammes de produits. Aujourd'hui, il est équipé d'un rembourrage à ressorts de haute qualité. Repose-pieds assorti.

Deze fauteuil heeft uitstekende eigenschappen: hij is elegant, tijdloos en heeft een hoog zitcomfort. Bovendien is hij licht zoals alleen een sledestoel kan zijn. De eerste stoelen die in de jaren '20 van de vorige eeuw van stalen buizen werden gemaakt, waren nog nauwelijks gestoffeerd. In de Thonet-catalogus uit 1935 stond echter al een hele reeks volumineus gestoffeerde fauteuils en banken. Deze serie is waarschijnlijk ingeluid door de S 411, een eigen ontwerp uit 1932. Tegenwoordig is de fauteuil voorzien van een hoogwaardige stoffering met binnenvering. Er is een bijpassende voetenbank leverbaar.



S 411 H, S 411

« Il est plus facile de construire un gratte-ciel que de créer une belle chaise. »

Ludwig Mies van der Rohe



S 533

Design Ludwig Mies van der Rohe, 1927

Économie dans l'emploi des matériaux, élégance des lignes, transparence du style : telles sont les principales caractéristiques de la chaise S 533. L'effet ressort permanent, obtenu par la large courbure en arc de la partie avant en tube d'acier écroui du piètement, la rend très confortable. Si, dans les années 1920, la plupart des créations étaient sobres et fonctionnelles, on reconnaît bien ici la griffe de l'architecte en quête d'une esthétique intemporelle alliée à une grande fonctionnalité et un confort exceptionnel. La chaise fut présentée pour la première fois en 1927 dans la cité Weißenhof.

Karakteristiek voor de S 533 zijn het bewust gereduceerde gebruik van materialen, de elegante lijnen en de transparante uitstraling. Dankzij de duurzaam elastische vering is de stoel bijzonder comfortabel. Mies van der Rohe heeft dit effect bereikt door het voorste deel van het stalen buizenframe te concipiëren als een grote boog van verende stalen buizen. Terwijl de meeste ontwerpen uit de jaren 20 van de vorige eeuw eenvoudiger en functioneler waren, is bij deze stoel duidelijk de hand van de ontwerper zichtbaar: functionaliteit en comfort gaan gepaard met een tijdloze esthetische vormgeving. Deze stoel werd voor het eerst in 1927 gepresenteerd in de 'Weißenhofsiedlung', een woonwijk in het Duitse Stuttgart.



S 533 R



S 533 L

S 826

Design Ulrich Böhme, 1971

Ce fauteuil à bascule est l'un des rares fauteuils en tube d'acier de ce type. Il convainc par une élasticité exceptionnelle et une forme dépouillée intemporelle. Associée à la coque ergonomique, la ligne élégante et généreuse du piètement en tube d'acier formant une boucle continue communique un confort léger et moderne. Ulrich Böhme renoue ici avec la tradition Thonet. De par le type et la forme, la gamme S 826 est une nouvelle interprétation du fauteuil à bascule classique en bois courbé N° 1 de 1860. De par les matériaux, elle fait référence aux meubles en tubes d'acier.

Als een van de weinige schommelstoelen die zijn gemaakt van stalen buizen overtuigt dit model door de buitengewoon comfortabele vering en de tijdloze, eenvoudige vorm. De elegante, royale welving van het in een lus gebogen stalen buizenframe en de ergonomisch gevormde zitschaal combineren optimaal zitgemak met een eigentijdse lichtheid. Met dit ontwerp sluit Ulrich Böhme aan bij de traditie van Thonet. Qua type en vormgeving is de S 826 een herinterpretatie van de klassieke schommelstoel nr. 1 van gebogen hout uit 1860. Qua materiaal vertoont de schommelstoel overeenkomsten met de ontwerpen van stalen buizen.



S 826

B 9 a-d

Design Marcel Breuer, 1925/26

Pendant sa période au Bauhaus, Marcel Breuer expérimente avec l'acier tubulaire, transposant les principes de construction des meubles en bois à ce nouveau matériau. Dans ce contexte, la proximité de la fabrique de machines Junkers à Dessau offre un très grand avantage. Les premières créations de Marcel Breuer comprendront les tables gigognes B 9 ainsi que différents systèmes de rayonnage et meubles d'appoint. La gamme complète sera regroupée dans les fiches-catalogues Thonet de 1930/31. À l'époque, les chaises B 9 sont utilisées notamment dans la cantine du bâtiment du Bauhaus à Dessau, conçu par Walter Gropius. Aujourd'hui, ces meubles élégants trouvent leur place dans les intérieurs privés et les espaces collectifs.

Tijdens zijn Bauhaus-tijd experimenteerde Marcel Breuer met de materialen staal en stalen buis. Dit deed hij door de principes voor het vervaardigen van houten meubelen ook toe te passen op dit nieuwe materiaal. De nabijheid van de machinefabrieken van Junkers in Dessau kwam hierbij zeer goed van pas. Zijn eerste ontwerpen waren onder meer de settafels B 9, verschillende wandrekken en bijzetmeubelen. De volledige collectie was opgenomen in het 'insteekboek', de Thonet-catalogus uit 1930/31. De B 9-settafels stonden in de kantine van het door Walter Gropius ontworpen Bauhaus-gebouw. Tegenwoordig komen deze elegante ontwerpen tot hun recht in de woning- en de projectinrichting.



B 9 a-d



B 9 a-d

B 10

Design Marcel Breuer



La forme du modèle B 9 a servi d'inspiration à Marcel Breuer pour la création de la longue et élégante table d'appoint B 10. Il aura fallu attendre le procédé de cintrage à froid de l'acier tubulaire et la stabilité de ce nouveau type de matériau pour réaliser une telle construction. Par la suite, le principe sera transposé à la conception des chaises, en particulier de la chaise en porte-à-faux sans pieds arrière, plus connue sous le nom de « piètement luge ». Les meubles en acier tubulaire font office de référence dans l'histoire du design. Très tôt, Thonet fabrique en coopération étroite avec les designers des modèles qu'il distribue au niveau mondial.

Marcel Breuer 'vertaalde' de vorm van de door hem ontworpen tafel B 9 naar de langgerekte, elegante bijzettafel B 10. Pas na de uitvinding van de techniek om stalen buizen in koude toestand te buigen, kon hij de nodige stabiliteit aan het ontwerp geven. Vervolgens paste Breuer dit principe ook toe op stoelen. Zo ontstond de eerste achterpootloze kraagstoel: de 'Freischwinger'. De ontwikkeling van stalen buismeubelen is een mijlpaal in de moderne meubelgeschiedenis. Vanaf het begin heeft Thonet nauw met de ontwerpers samengewerkt en er als fabrikant voor gezorgd dat de meubelen wereldwijd konden worden verkocht.



B 10/1

B 22

Thonet Design Team, 1928



S'inspirant des meubles dessinés par les architectes Marcel Breuer, Ludwig Mies van der Rohe et Mart Stam et des possibilités offertes par l'acier tubulaire, Thonet commence à créer dans les années 1920 ses propres meubles dans ce nouveau type de matériau. Il s'agit avant tout de meubles d'appoint, dont la plupart seront publiés dans les fiches-catalogues de 1930/31. Parmi eux, l'étagère B 22, aujourd'hui fabriquée en deux variantes : le modèle B 22 a avec tablettes de rayonnage à espacements identiques, et le modèle B 22 b avec tablettes de rayonnage à espacements pour classeurs.

Geïnspireerd door de meubelen van de architecten Marcel Breuer, Ludwig Mies van der Rohe en Mart Stam en door de nieuwe mogelijkheden van stalen buizen ontwikkelde Thonet vanaf de jaren 20 van de vorige eeuw een reeks eigen ontwerpen. Met name bijzetmeubelen vonden hun weg naar het 'insteekboek', de beroemde Thonet-catalogus uit 1930/31. Een daarvan is wandrek B 22, dat vandaag de dag in twee varianten verkrijgbaar is: B 22 a met legplanken op gelijke afstand en B 22 b met legplanken op een afstand die geschikt is voor ordners.



B 22 a

B 97

Thonet Design Team, 1933



Élégance, polyvalence, flexibilité. De par ses dimensions, le set de tables B 97 rappelle les tables gigognes B 9 de Marcel Breuer. Sa construction modifiée offre toutefois un avantage pratique en plus : le piètement est ouvert d'un côté, ce qui permet de passer le plateau par-dessus le bord d'un canapé, d'un fauteuil ou d'un lit. Les tables se glissent l'une sous l'autre, d'où un rangement facile et peu encombrant. Design de 1933 signé Thonet. Ce modèle fait partie des meubles classiques en acier tubulaire.

Elegant, flexibel en veelzijdig inzetbaar. De tafels van set B 97 doen qua afmetingen denken aan de settafels B 9 van Marcel Breuer, maar bij de B 97 is een praktische wijziging in de constructie aangebracht. Dankzij de open zijkant kunnen de tafels ook over de rand van een bank, fauteuil of bed worden geschoven. Na gebruik schuift u ze weer in elkaar om ruimte te besparen. Dit Thonet-ontwerp uit 1933 is een klassieker onder de stalen buismeubelen.



B 97 a+b



B 97 a+b



B 97 a+b

B 108

Thonet Design Team, 1930/31



Élégante console avec casiers. Dessiné en 1930/31, ce meuble apparaît pour la première fois dans les fiches-catalogues Thonet. L'invention des meubles en acier tubulaire est étroitement liée à la société Thonet qui, très tôt, les fabriquera et les distribuera au niveau mondial. À partir des années 1920, Thonet crée ses propres modèles, notamment la table console B 108, qui peut s'utiliser dans de nombreux espaces : salle de séjour, salon, mais aussi dans l'entrée ou le bureau.

Mooie, elegante wandtafel met handige opbergvakken onder het tafelblad. Het ontwerp uit het jaar 1930/31 werd voor het eerst gepubliceerd in het 'insteekboek', de beroemde catalogus van Thonet. De ontwikkeling van stalen buismeubelen is nauw verbonden met de naam Thonet. Als producent zorgde het bedrijf ervoor dat de meubelen wereldwijd konden worden verkocht. Vanaf de jaren 20 van de vorige eeuw ontstond een reeks eigen ontwerpen, waaronder later ook wandtafel B 108. De tafel is breed inzetbaar en past zowel in de woonkamer, de eetkamer, de hal als op kantoor.



B 108

B 109

Thonet Design Team, 1930/31

Console et table réunies en un seul meuble. La table pliante B 109 a été conçue à une époque où les espaces de vie étaient nettement plus petits qu'aujourd'hui. Pliée, la table mesure 45 cm de profondeur et sert de console murale. Au besoin, le plateau peut être déplié, puis tourné à 90° et bloqué. De cette manière, on obtient une table de 90 x 90 cm. Le modèle B 109 fait partie des classiques en acier tubulaire des années 1920 et 1930. Par la suite, la collection créée par plusieurs architectes renommés sera complétée par de nombreux modèles dessinés par l'équipe Thonet.

Wandtafel en gewone tafel in één. Klaptafel B 109 is ontworpen in een tijd waarin woonkamers veel kleiner waren dan nu. Ingeklapt is de tafel 45 cm diep en kan hij als wandtafel worden gebruikt. De tafel kan praktisch en snel worden uitgeklaapt door het tafelblad een kwartslag te draaien, open te klappen en vast te zetten. Uitgeklaapt heeft het tafelblad een afmeting van 90 x 90 cm. B 109 is een van de stalen buisklassiekers uit de jaren 20 en 30 van de vorige eeuw. De collectie van de hand van beroemde architecten werd toentertijd door Thonet aangevuld met talrijke eigen ontwerpen.



B 109

B 117

Thonet Design Team, 1934

Meuble d'appoint pratique aux lignes épurées. Cette table basse munie d'un tiroir est idéale comme table de chevet ou à côté d'une chaise longue. Elle est conçue de manière à pouvoir être tirée par-dessus le bord d'un canapé, d'un lit, etc., ce qui permet de gagner de la place pendant la journée. Dessiné par Thonet en 1934, ce classique fait partie intégrante depuis de nombreuses années de la vaste collection de meubles en acier tubulaire composée essentiellement de créations d'architectes tels que Marcel Breuer, Ludwig Mies van der Rohe ou encore Mart Stam.

Een praktisch bijzetmeubel met een helder lijnenspel. Deze lage tafel met lade past goed naast uw bed of chaise longue. Dankzij de open constructie kan hij overdag over de rand van het meubelstuk worden geschoven om ruimte te besparen. Deze klassieker, een Thonet-ontwerp uit 1934, heeft al vele jaren een vaste plaats in de omvangrijke collectie stalen buismeubelen met talrijke ontwerpen van onder meer de architecten Breuer, Mies van der Rohe en Stam.



B 117

« L'architecture moderne
n'est pas un style mais
un état d'esprit. » Marcel Breuer



Cette table de bureau en tube d'acier exprime de manière exemplaire l'ambition programmatique du Bauhaus de réunir l'art et la technique dans une seule et même unité structurelle. Le plateau et les caissons de rangement en bois vernis ou teinté s'harmonisent parfaitement avec le tube d'acier. Le piètement est constitué d'une seule ligne dans laquelle les éléments bois semblent léviter. Ce meuble aux formes dépouillées et aux proportions équilibrées est le témoin d'une époque significative de l'histoire contemporaine connue sous l'appellation « Nouvelle Objectivité ». Ce modèle est produit en plusieurs variantes.

Dit bureau van stalen buizen is een geslaagd voorbeeld van het streven van Bauhaus naar een formele eenheid tussen kunst en techniek. Het tafelblad en de ladeblokken van gelakt of gebeitst hout vormen een harmonieus geheel met het ontwerp van stalen buizen. Het dragende frame bestaat uit één lijn waarin de houten elementen lijken te zweven. Het eenvoudige bureau met zijn uitgebalanceerde proporties is een duidelijke exponent van een periode die bekend staat onder de naam 'nieuwe zakelijkheid'. Dit bureau is in diverse uitvoeringen leverbaar.



S 285

S 285

Design Marcel Breuer, 1935

S 290

Thonet Design Team: Sabine Hutter, 2014

Avec la gamme d'éléments bas S 290, Thonet élargit son assortiment de meubles en acier tubulaire dans le segment des étagères et meubles de rangement. La gamme se compose de quatre éléments de base déclinés en deux hauteurs et deux largeurs. Les éléments peuvent s'utiliser seuls ou, grâce à la possibilité de raccordement en ligne, s'assembler dans de multiples configurations personnalisés. Particulièrement élégant : la liaison entre le piétement et le caisson est invisible. Grâce à une face arrière esthétique, les éléments de la gamme S 290 peuvent également être utilisés comme meubles de séparation. Les tablettes disponibles en option peuvent être installées sur trois hauteurs. En outre, les caissons peuvent être munis de portes, sur demande verrouillables. La famille de produits peut être utilisée dans les intérieurs privés et les bureaux.

Met de sideboardserie S 290 breidt Thonet zijn collectie wandrekken en opbergmeubelen van stalen buis uit. De serie bestaat uit vier basis-elementen in twee verschillende hoogtematen en twee verschillende breedtematen. De elementen kunnen los worden neergezet of tot een sideboard worden gecombineerd, waardoor allerlei toepassingsmogelijkheden ontstaan. Bijzonder stijlvol is dat het frame en de unit onzichtbaar met elkaar zijn verbonden. Bovendien heeft de achterkant van serie S 290 een representatieve uitstraling, zodat de elementen ook gebruikt kunnen worden om een ruimte te verdelen. De elementen kunnen met behulp van optionele legplanken worden ingedeeld in drie variabele hoogten. Daarnaast is het mogelijk om de basis-elementen te voorzien van deuren, die op verzoek ook in een variant met slot leverbaar zijn. De serie is zowel geschikt voor de woonkamer als de kantoorruimte.



S 290



S 290/C206

S 1200

Thonet Design Team: Randolph Schott, 2014

Travailler sur ce meuble inspiré de la collection Thonet de meubles classiques en acier tubulaire est un vrai plaisir. Dessiné par l'équipe de design Thonet, l'élégant secrétaire S 1200 se décline dans plusieurs variantes et avec des accessoires optionnels qui en font un outil de travail très individuel. Son atout principal réside dans ses dimensions compactes qui permettent de l'intégrer dans les espaces les plus étroits. Le secrétaire S 1200 est basé sur une structure en acier tubulaire bien pensée dont les pieds obliques permettent de se lever facilement, même dans les couloirs et les renforcements les plus étroits. Le repose-pieds garantit une position d'assise décontractée. Des accessoires supplémentaires en métal floqué facilitent le rangement sur et dans le secrétaire : porte-crayons S 1211, bac de rangement S 1212 pour documents format A4, pupitre comme support multifonctionnel S 1213, conduites de câbles S 1214.

De verschillende uitvoeringen en de bijpassende accessoires maken de elegante secretaire S 1200 tot een heel persoonlijk meubelstuk waaraan u graag zult werken. Bij het ontwerp van deze elegante secretaire heeft het Thonet Design Team zich laten inspireren door de eigen klassieke stalen buiscollectie. Het grote voordeel van de S 1200: zijn compacte vorm, waardoor hij zelfs in de kleinste woonruimte past. Het schrijfblad en het opbergvak rusten op een stalen buisframe dat schuin is geplaatst om het opstaan in smalle ruimten te vergemakkelijken. De voetensteun zorgt voor een ontspannen zithouding. De organizers van bevolkt metaal scheppen orde in en op de secretaire: de S 1211 pennenhouder, het S 1212 brievenbakje DIN A4, de S 1213 multifunctionele documentenhouder en het S 1214 kabelmanagement.



S 1200

S 1520

Thonet Design Team: Randolph Schott, 2013

La penderie Thonet S 1520 en acier tubulaire est inspirée de la penderie murale classique en acier tubulaire B 52/1 datant de 1930/31, que l'on retrouve notamment dans les célèbres fiches-catalogues de Thonet (1930/31). Le modèle actuel a été subtilement adapté aux besoins modernes, en particulier en ce qui concerne sa taille : la penderie S 1520 offre beaucoup plus de place que le modèle classique, pour ranger objets et vêtements. Les crochets sont invisibles, ce qui confère à l'ensemble une optique épurée et linéaire. Les tablettes pour chapeaux, sacs et chaussures sont composées d'une résille translucide résistante. Trois versions de penderie et d'étagère ont donné naissance à une gamme complète de meubles pour entrées dont les éléments individuels peuvent être facilement combinés entre eux et s'harmonisent parfaitement avec tous les autres meubles de la collection Thonet classique en acier tubulaire.

Thonets garderobe S 1520 van stalen buizen is geïnspireerd op de klassieke stalenbuis-wandgarderobe B 52/1 uit 1930/31, die onder meer is opgenomen in het beroemde Thonet-insteekboek uit diezelfde periode. In vergelijking met het vroegere model is vooral het formaat aangepast aan de moderne tijd, waardoor de S 1520 duidelijk meer plaats biedt voor kleding en voorwerpen. De onzichtbaar aangebrachte haken verlenen de garderobe een strakke uitstraling. De dragers van sterke transparante netwavebespanning zijn ideaal om hoeden, handtassen en schoenen netjes op te bergen. De drie verschillende modellen garderobe en garderobekast vormen een complete serie voor de entree. De afzonderlijke modules zijn niet alleen onderling goed combineerbaar, maar ook met alle andere Thonet-klassiekers van stalen buizen.



S 1520, S 1530



La nouvelle sphère lumineuse baptisée KUULA vient parfaire l'univers des meubles Thonet. En coopération avec le fabricant de luminaires Oligo, Thonet présente une lampe qui se distingue par son design alliant minimalisme et élégance. Sur son fin piètement en aluminium, le globe en verre soufflé à la bouche rappelle les lampes qui illuminent les rebords des fenêtres en Europe du Nord, tout en faisant penser au style unique et intemporel du style Bauhaus. À la pointe de la technologie, la lampe à poser KUULA est équipée d'une LED de faible consommation mais dont le rendement lumineux appréciable de 1 000 Lumen permet d'éclairer la pièce d'une agréable lumière blanche chaude. L'intensité lumineuse peut être modulée simplement et de manière ludique grâce au manchon délibérément décoratif recouvrant le cordon d'alimentation. KUULA signifie « boule » en finlandais et souligne ce qui fait de ce luminaire une icône : le globe en verre, filigrane et minimaliste, qui semble littéralement planer au-dessus du piètement. Réglable en continu, l'intensité de la lumière peut être modulée en fonction des besoins. Grâce à une lentille en verre sur mesure, la lumière se disperse dans la partie opalisée du globe, éclairant suffisamment la pièce sans éblouir. La partie en verre dépoli sablé est revêtue d'un film invisible pour éviter d'éventuelles traces de doigts.

De perfect vormgegeven bollamp KUULA vormt een fraaie aanvulling op de bestaande interieurcollecties van Thonet. In samenwerking met verlichtingsproducent Oligo brengt Thonet een lamp op de markt die wordt gekenmerkt door een elegant en minimalistisch design. De bolvormige kap uit mondgeblazen glas en de sierlijke aluminium sokkel doen denken aan de Noord-Europese vensterbanklampen en ademen tegelijk de tijdloze sfeer van het Bauhaus. Tafellamp KUULA is voorzien van uiterst geavanceerde techniek: de energie-efficiënte led verspreidt met haar opmerkelijke lichtprestatie van 1000 lumen een aangenaam, warm wit licht. Met de bewust als vormgevend element aangebrachte light stick kan de lamp heel eenvoudig worden in- en uitgeschakeld en gedimd. KUULA komt uit het Fins en betekent kogel of bol – het kenmerk van deze lamp. De verfijnde en minimalistische glazen bol lijkt boven de sokkel te zweven en het licht kan dankzij de dimmer traploos worden aangepast. Een speciaal voor deze lamp ontwikkelde glazen lens zorgt ervoor dat het licht op het in opaliserend glas uitgevoerde gedeelte van de glazen bol wordt gestrooid. Dit waarborgt een effectieve verlichting van de ruimte zonder reflecties.



LUM

Design Ulf Möller, 2010/2015



Dotée de la toute nouvelle technologie LED, la liseuse LUM garantit un rendu des couleurs clair et brillant. Elle se présente sous une forme épurée et élégante et convient pour de multiples applications. Le produit offre de nombreuses caractéristiques techniques raffinées : un haut rendement lumineux, une consommation d'énergie minime et une lumière de lecture chaleureuse. Munie d'une commande tactile automatique, la liseuse s'allume et s'éteint au toucher. De plus, elle dispose d'un gradateur, d'une fonction mémoire (mémorisation du dernier réglage), d'un mode veille automatique (la lumière s'éteint au bout de 4 heures maximum) et d'une fonction nocturne « NightLight » qui éclaire seulement le piètement d'une lumière douce lorsqu'il fait nuit. La direction de la lumière peut être changée en continu jusqu'à 340° en tournant le bras horizontal de la liseuse.

Dankzij de moderne led-technologie is de kleurweergave van de lamp duidelijk helderder en briljanter. De minimalistische vormgeving en de elegante uitstraling maken van LUM een vloerlamp die in elk interieur inzetbaar is. Kenmerkend zijn de vele technische snufjes. Hierdoor heeft de lamp een zeer efficiënt lichtrendement, een bijzonder laag stroomverbruik en een warm leeslicht. Met behulp van de touchdimmer kan de lamp aan en uit worden geschakeld en de lichtsterkte worden bepaald. De lamp is voorzien van een geheugenfunctie die de laatste instelling opslaat. Bovendien heeft de lamp een slaapstand, waardoor hij na uiterlijk 4 uur automatisch uitschakelt en een nachtstand, waarbij alleen het frame sfeervol wordt verlicht. De kop van de lamp kan traploos maximaal 340 graden worden gedraaid, waardoor het licht naar wens kan worden gericht.



LUM 50



LUM 110/125



Thonet All Seasons

Les meubles outdoor de la série S 40/S 1040 ont été intégrés à la nouvelle collection Thonet All Seasons. La table de jardin S 1040 est également proposée avec un plateau en béton brut ou en stratifié massif, qui peut être associé à un piètement coloré. La gamme comprend aussi les sièges à piètement luge classiques S 33 et S 34 (Mart Stam) ainsi que S 533 (Ludwig Mies van der Rohe), les tables d'appoint B 9 (Marcel Breuer) et B 97 (Thonet Design Team), ainsi que le fauteuil lounge S 35 (Marcel Breuer). Des coussins et matelas assortis aux sièges viennent parfaire cette collection.

De bestaande Outdoormeubels uit de collectie S 40/S 1040 worden opgenomen in de Thonet All Seasons-collectie. Tuintafel S 1040 is ook verkrijgbaar met een tafelblad van ruw beton of volkern-HPL-plaat, in combinatie met de gekleurde frames. Behalve deze meubels omvat de nieuwe serie ook de klassieke sledestoelen S 33 en S 34 (Mart Stam) en S 533 (Ludwig Mies van der Rohe), de bijzettafels B 9 (Marcel Breuer) en B 97 (Thonet Design Team) en loungefauteuil S 35 (Marcel Breuer). Verder bestaat onze collectie uit kussens in bijpassende kleuren.



S 33 N Thonet All Seasons



S 34 N Thonet All Seasons



S 40 Thonet All Seasons



S 1040 Thonet All Seasons



S 533 N Thonet All Seasons



S 35 N / S 35 NH Thonet All Seasons



S 1040 Thonet All Seasons



B 97 Thonet All Seasons



B 9 Thonet All Seasons

Thonet All Seasons

Thonet All Seasons

Nous avons volontairement choisi différents matériaux qui vous permettent de personnaliser votre modèle outdoor. Pour le dossier et l'assise en résille synthétique résistante, nous vous proposons 12 coloris au choix. Pour parfaire l'harmonie de votre siège, optez pour l'un des trois types d'accoudoirs en bois d'iroko, plastique élastomère ou résille synthétique. Le revêtement ThonetProtect®, disponible dans les sept teintes de notre gamme « Classics in Colour », apporte la dernière touche de couleur à la structure de votre modèle. Ce traitement spécial de la surface protège nos piètements en acier par tous les temps, les rendant particulièrement résistants et durables.

Voor uw persoonlijke outdoormeubel hebben wij meerdere materialen geselecteerd. U kunt bij de zitting en rugleuning van stevig netweefsel kiezen uit 12 verschillende kleuren. De armleggers in de drie varianten Iroko, elastomeer en netweefsel maken het beeld van de stoel helemaal af. Het frame krijgt ook een kleurtje dankzij de ThonetProtect®-beschermlaag die verkrijgbaar is in de zeven stalen buiskleuren van onze Classics in Colour-serie. Deze speciale coating beschermt het frame tegen weersinvloeden en maakt het zo bijzonder robuust en duurzaam.

Accoudoirs / Armleggers

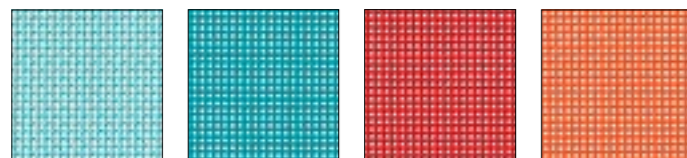


Iroko / Iroko

Résille / Netwave

Élastomère noir / Elastomeer zwart

Résille / Netwave

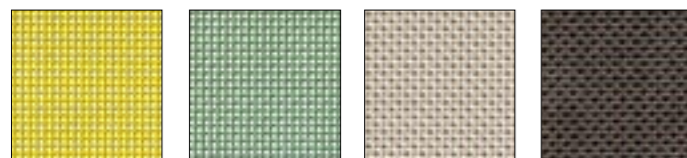


Azure blue

Petrol

Cherry

Copper

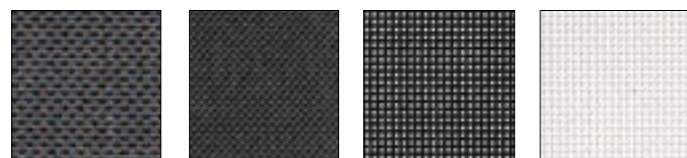


Lime

Moss

Nature

Chocolate



Night blue

Anthracite

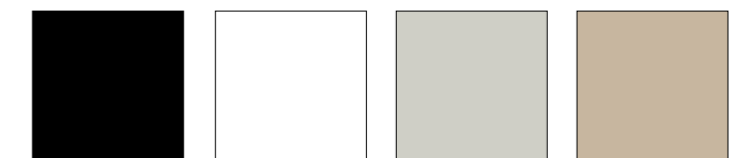
Black

White



Thonet All Seasons

Piètement / Frame ThonetProtect®

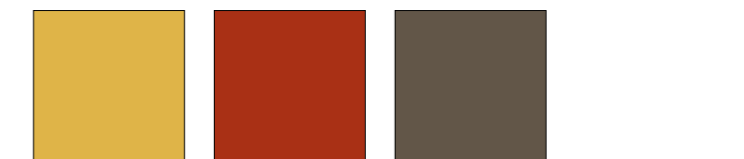


TS 9005
Noir / Zwart

TS 9010
Blanc / Wit

TS 2005
Gris vert / Grijsgroen

TS 3005
Gris chaud / Warmgrijs



TS 2050
Jaune moutarde /
Mosterdgeel

TS 3013
Rouge tomate /
Tomaatrood

TS 8005
Brun chocolat /
Chocoladebruin

ThonetProtect®

Le revêtement spécial ThonetProtect® rend les piètements de notre collection « Thonet All Seasons » résistants à toute utilisation en extérieur. Ce traitement sophistiqué est conforme à l'essai au brouillard salin décrit dans la norme DIN EN ISO 9227-NSS (720 heures). Cette méthode d'essai s'inspire des critères stricts de l'industrie automobile et simule de multiples cycles de vie dans des conditions d'utilisation normales. ThonetProtect® rend les piètements extrêmement résistants à toutes les intempéries et aux UV. Ils conservent toute leur beauté même sur une terrasse exposée à un rude climat maritime. En plus, le revêtement garde son effet protecteur, même si les surfaces colorées sont endommagées par des rayures (assez) profondes. ThonetProtect® existe dans les sept coloris de la gamme « Classics in Colour ».

De speciale ThonetProtect®-coating beschermt het frame van de Thonet All Seasons-collectie voor alle toepassingen buiten. Deze hoogwaardige beschermlaag is getest volgens de zoutsprietest DIN EN ISO 9227-NSS (720 uur). Deze test is gebaseerd op de strenge criteria van de auto-industrie en simuleert een versnelde levenscyclus bij normaal gebruik. ThonetProtect® maakt het frame bijzonder robuust tegen allerlei weersinvloeden en uv-bestendig. Zelfs op een terras in het wat ruwere klimaat aan de kust slaan onze stoelen een goed figuur! En het mooie is dat de coating zelfs bij beschadigingen zoals diepe krassen in het gekleurde oppervlak toch bescherming blijft bieden. ThonetProtect® is verkrijgbaar in de zeven Classics in Colour-kleuren.

Thonet All Seasons



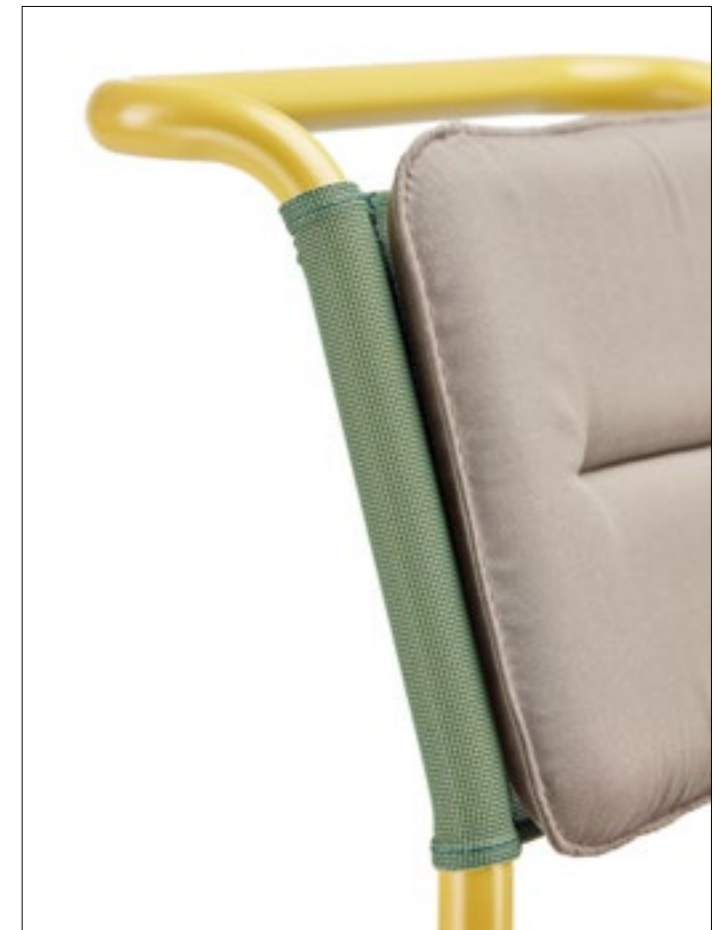
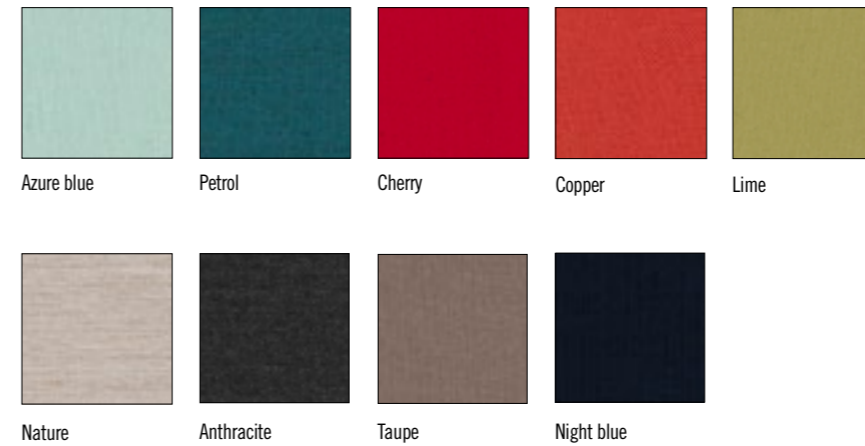
Notre collection « Thonet All Seasons » comprend également des garnitures assorties, pour un confort encore plus grand. Pour les sièges à piètement luge S 33 et S 34, nous proposons des coussins de dos et d'assise, pour la gamme S 35 et son repose-pieds un capitonnage piqué plus volumineux. Les garnitures sont toutes fixées aux sièges à l'aide d'une cordelette élastique intégrée et d'un bouton. Grâce à l'imprégnation du tissu et au garnissage spécial, les garnitures peuvent être utilisées aussi bien à l'intérieur qu'en plein air. Un garnissage à pores ouverts associé à un tissu respirant leur permettent de sécher rapidement s'il leur arrivait de prendre l'humidité. Nous recommandons cependant de les rentrer quand elles ne sont pas utilisées.

Voor onze Thonet All Seasons-collectie bieden wij passende kussens voor nog meer comfort. Sledestoelen S 33 en S 34 hebben allebei een apart kussen voor rugleuning en zitting, terwijl voor serie S 35 en het bijpassende voetenbankje een dikker kussen met doorgestikte naden verkrijgbaar is. Alle kussens zijn voorzien van een elastisch koord met een lus en een knoop, waarmee ze aan de stoel vastgemaakt kunnen worden. Dankzij de geïmpregneerde outdoorstof en de speciale vulling kunnen de kussens zowel binnen als buiten worden gebruikt. En mochten de kussens toch een keer nat worden, dan zorgt de vulling met open poriën in combinatie met de ademende stof ervoor dat ze snel weer droog zijn. Het beste bewaart u de kussens na gebruik binnen.



Thonet All Seasons

Coussin / Kussen





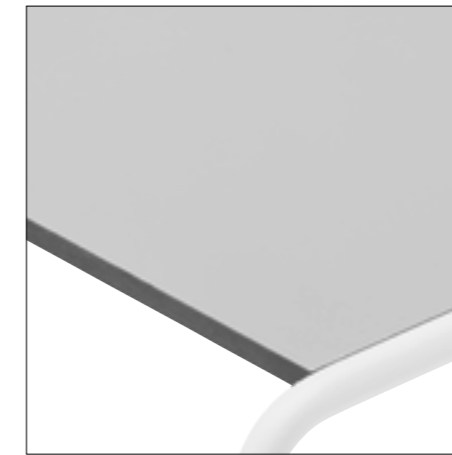
Dans le cadre de notre collection « Thonet All Seasons », les tables S 1040, B 9 a-d et B 97 a-b sont proposées avec un plateau en béton brut de première qualité, disponible en deux coloris : gris clair et gris foncé. Vous pouvez également opter pour un plateau en stratifié dans l'une des trois teintes blanc, gris clair ou gris foncé. Les chants des plateaux en stratifié sont toujours de couleur noire. Le modèle S 1040 reste également disponible avec un plateau en bois d'iroko. Tous les piètements de la collection « Thonet All Seasons » bénéficient du revêtement ThonetProtect®, décliné dans les sept teintes de notre gamme « Classics in Colour ». Le modèle S 1040 existe, en plus, en version acier inoxydable. Le traitement spécial ThonetProtect® protège les piètements par tous les temps, les rendant particulièrement résistants et durables.

Voor de tafels S 1040, B 9 a-d en B 97 a-b als onderdeel van onze Thonet All Seasons-collectie bieden wij tafelbladen aan van hoogwaardig ruw beton in de kleuren lichtgrijs en donkergrijs. Daarnaast kunt u kiezen voor een tafelblad in HPL-plaat in drie verschillende kleuren: wit, lichtgrijs en donkergrijs. De rand van de HPL-plaat is altijd uitgevoerd in zwart. Model S 1040 is tevens verkrijgbaar met een tafelblad van Iroko. Alle tafelframes van de Thonet All Seasons-collectie zijn voorzien van een ThonetProtect®-beschermlaag in de Classics in Colour-kleuren, de S 1040 tevens in roestvrij staal. Deze speciale coating beschermt het frame tegen weersinvloeden en maakt het zo bijzonder robuust en duurzaam.

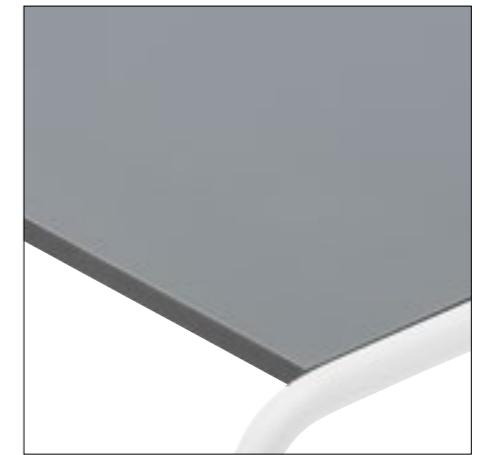
Plateau / Tafelblad



Stratifié / HPL-plaat
Blanc / chant noir
Wit / kantstuk zwart



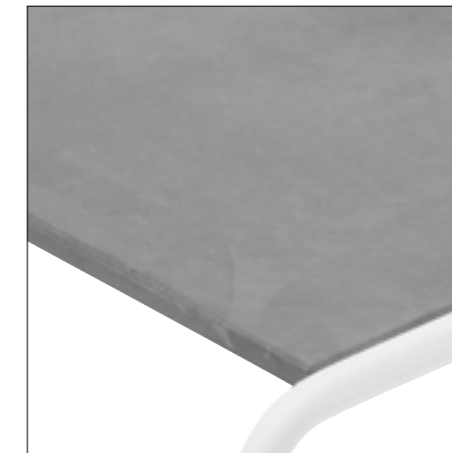
Stratifié / HPL-plaat
Gris clair / chant noir
Lichtgrijs / kantstuk zwart



Stratifié / HPL-plaat
Gris foncé / chant noir
Donkergrijs / kantstuk zwart



Béton / Beton
Gris clair
Lichtgrijs



Béton / Beton
Gris foncé
Donkergrijs



Iroko / Iroko
(seulement S 1040 / alleen S 1040)

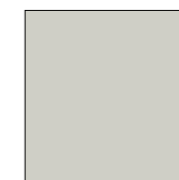
Piètement / Frame ThonetProtect®



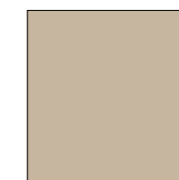
TS 9005
Noir
Zwart



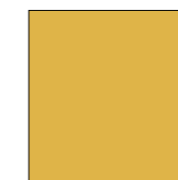
TS 9010
Blanc
Wit



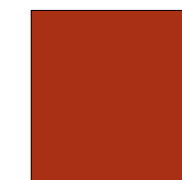
TS 2005
Gris vert
Grijsgroen



TS 3005
Gris chaud
Warmgrijs



TS 2050
Jaune moutarde
Mosterdgeel



TS 3013
Rouge tomate
Tomaatrood



TS 8005
Brun chocolat
Chocoladebruin



S 33 / S 34 Thonet All Seasons

Design et droit d'auteur artistique Mart Stam, 1926
Design en artistiek auteursrecht Mart Stam, 1926



S 33 N Thonet All Seasons



S 33 N Thonet All Seasons



S 34 N Thonet All Seasons



S 35 Thonet All Seasons

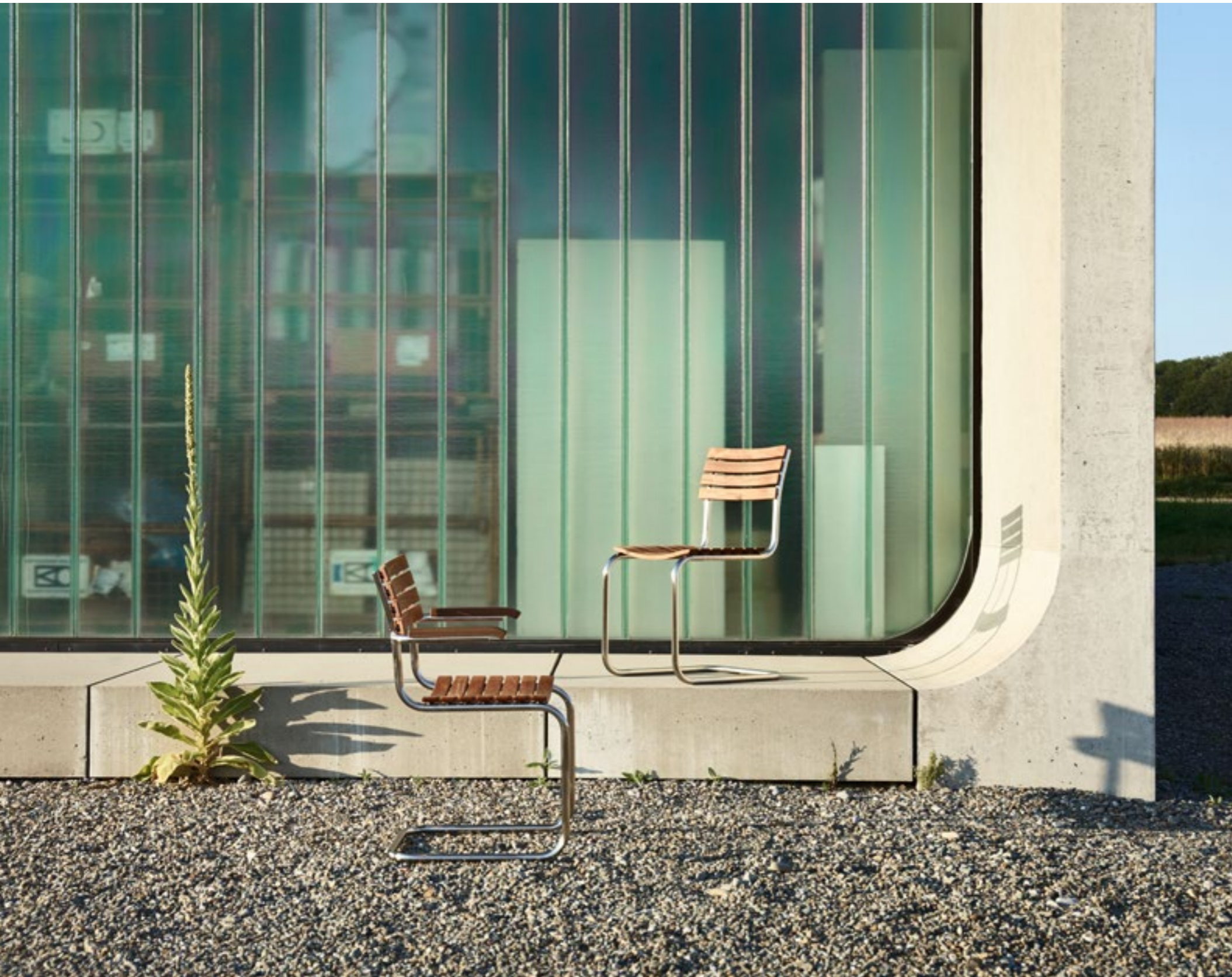
Design Marcel Breuer, 1929



S 35 NH, S 35 N Thonet All Seasons

S 40 Thonet All Seasons

Design et droit d'auteur artistique Mart Stam, 1926
Design en artistiek auteursrecht Mart Stam, 1926



Chaises de jardin dont la conception et le design rappellent le classique S 43 de Mart Stam : formes claires et discrètes, confort d'assise optimal et grande qualité des matériaux et de la finition. Ces chaises furent illustrées pour la première fois dans le catalogue Thonet en 1935 sous la désignation B 33 g (g pour « Garten » = jardin en allemand). Les lamelles du modèle actuel sont en iroko massif. D'aspect similaire au teck, ce bois africain de grande densité est très résistant aux intempéries (label FSC) et possède une surface lisse et uniforme. Tous les éléments bois sont traités avec une huile protectrice. Combinables avec la table S 1040.

Deze tuinstoelen komen qua constructie en vormgeving overeen met de S 43, de klassieker van Mart Stam. Ze zijn net zo helder en terughoudend van vorm, hebben een optimaal zitcomfort, een hoogwaardige kwaliteit en uitstekende afwerking. Deze stoel werd voor het eerst afgebeeld in de Thonet-catalogus uit 1935 onder modelnummer B 33 g (g = Garten, Duits voor tuin). Tegenwoordig zijn de massief houten latten van Iroko, een Afrikaanse houtsoort met zeer sterke en duurzame eigenschappen. Het is weersbestendig en voorzien van het FSC-keurmerk. Iroko lijkt op teakhout en heeft een glad, gelijkmatig oppervlak. Ter bescherming worden alle houten onderdelen door ons geolied. Combineerbaar met tafel S 1040.



S 40 Thonet All Seasons



S 40 F Thonet All Seasons

S 1040 Thonet All Seasons

Thonet Design Team, 1999



Table de jardin classique – sobre, robuste et esthétique. Avec les chaises de la gamme S 40, elle forme un ensemble homogène utilisable à l'extérieur. Tous les matériaux sont résistants aux intempéries. Les lamelles en bois sont en iroko massif, bois africain de grande densité très résistant aux intempéries (label FSC). Son aspect est similaire à celui du teck, sa surface est lisse et uniforme. Le bois des lamelles est traité avec une huile spéciale.

Klassieke tuintafel, mooi van vorm, eenvoudig en robuust, die samen met de stoelen uit programma S 40 een fraaie tuinset vormt. Alle materialen zijn weersbestendig. De massief houten latten zijn van Iroko, een Afrikaanse houtsoort met zeer sterke en duurzame eigenschappen. Het is weersbestendig en voorzien van het FSC-keurmerk. Iroko lijkt op teakhout en heeft een glad, gelijkmatig oppervlak. Ter bescherming worden de latten door ons geolied.



S 1040 Thonet All Seasons



S 533 Thonet All Seasons

Design Ludwig Mies van der Rohe, 1927



S 533 N Thonet All Seasons



B 9 a-d Thonet All Seasons

Design Marcel Breuer, 1925/26



B 9 Thonet All Seasons

B 9 Thonet All Seasons

B 97 Thonet All Seasons

Thonet Design Team, 1933



B 97 Thonet All Seasons

Le programme de livraison rapide

Snelleverprogramma



Nos produits sont normalement fabriqués à la demande du client et selon ses besoins spécifiques, sur notre site de Frankenberg. Les délais de livraison habituels sont de plusieurs semaines, ce qui peut ne pas convenir en cas de besoin à court terme.

En réponse à cette contrainte et pour satisfaire tous les impatients qui souhaitent profiter au plus vite de leurs nouveaux meubles Thonet, nous stockons 60 de nos modèles les plus courants, livrables immédiatement à partir de notre dépôt réservé aux livraisons rapides. Cette sélection de références est disponible beaucoup plus rapidement (généralement en moins de 15 jours) par l'intermédiaire de nos revendeurs. Choisissez vos meubles préférés dans notre large collection.

Nos revendeurs spécialisés sont là pour vous conseiller, près de chez vous.



<http://fr.thonet.de/service/programme-de-livraison-rapide.html>

Onze producten worden normaal gesproken individueel op maat gemaakt in onze fabriek in Frankenberg (D) en kunnen meestal na meerdere weken worden geleverd.

Soms wilt of kunt u echter niet zo lang op uw Thonet-meubels wachten. Daarom hebben we een collectie samengesteld met circa 60 van onze meest gangbare modellen die direct uit voorraad leverbaar zijn. Deze geselecteerde modellen kunnen in de regel binnen 14 dagen geleverd worden. Ga snel naar uw dealer en maak uw keuze uit onze veelzijdige collectie!

Onze dealers bij u in de buurt helpen u graag verder.



<http://nl.thonet.de/service/snelleverprogramma.html>

Application Thonet

Thonet app



Cette application vous permet d'accéder n'importe où et à tout moment aux informations mobiles concernant nos produits, projets et actualités – gratuitement et rapidement ! Via les onglets de navigation Recherche de texte, Groupes de produits, Designers, Familles de produits et Projets, vous accédez directement dans votre recherche – personnalisée en fonction de vos besoins – à la fiche technique du produit correspondant, avec pour chaque famille de produits les différentes variantes, ainsi qu'à un texte explicatif. Dans la galerie d'images, la fonction zoom vous permet de visualiser le produit dans ses moindres détails et de consulter des photographies d'ambiance qui vous donnent un aperçu complet du produit.

Met onze nieuwe app hebt u altijd en overal toegang tot informatie over onze producten, projecten en de laatste nieuwe ontwikkelingen – up-to-date, kosteloos en snel!

Via de rubrieken Zoeken, Productgroepen, Designers, Productseries en Projecten vindt u snel het gezochte productblad, inclusief de verschillende modellen van bepaalde series en achtergrondinformatie. Bovendien kunt u inzoomen op de detailopnamen en de sfeerfoto's in de fotogalerij en zo een gedetailleerde indruk krijgen van het product.

Download iTunes Store



Base de données médias

Mediabank



Monographies / Monografieën



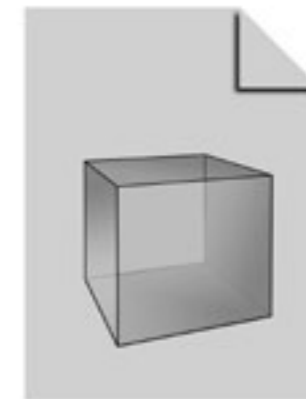
Photographies et logos / Beeldmateriaal



Brochures imprimées / Printmedia



Références / Referenties



Données CAO / CAD-gegevens



Fiches techniques / Factsheets

Vous trouverez dans notre base de données médias sur <http://mediendatenbank.thonet.de>, diverses photos de produits (prises sur fond uni en studio, dans des décors d'intérieur mis en scène pour l'occasion ou chez nos clients) disponibles dans plusieurs résolutions. Cet outil vous fournira également tous les dessins CAO dont vous aurez besoin pour réaliser vos plans. Ils peuvent être téléchargés gratuitement. Nos imprimés et nos vidéos sont également disponibles dans cette base de données.

La base de données est structurée de la même manière que notre site Internet et contient les mêmes rubriques réparties par catégories de produits et domaines d'application. Vous avez également la possibilité de rechercher un modèle ou un terme spécifique en utilisant la fonction « Recherche ».

Toutes les photographies sont mises à votre disposition à des fins d'impression (300 dpi en fichiers TIF ou EPS) ou pour l'utilisation numérique (150 dpi en fichiers JPG).

Onze mediabank op <http://mediendatenbank.thonet.de/> bevat een ruime keus aan product-foto's (vrijstaande foto's, interieurfoto's en referentiemateriaal) in verschillende beeldresoluties. Daarnaast biedt de mediabank u de mogelijkheid om alle CAD-tekeningen, waarmee u uw ontwerpen kunt uitwerken, gratis te downloaden. Ook printmateriaal en video's staan in de mediabank ter beschikking.

De mediabank is net zo opgezet als onze homepage met een indeling in productgroepen en toepassingsgebieden. U kunt echter ook gebruik maken van de zoekfunctie en een modelnummer of zoekbegrip invoeren.

De foto's hebben een hoge resolutie voor drukwerk (300 dpi, als *.tif of *.eps) of voor digitaal gebruik (150 dpi, als *.jpg).

Musée Thonet

Thonet Museum

Showrooms

Showrooms



L'œuvre de Michael Thonet reflète à merveille le passage, au cours du XIX^e siècle, de l'artisanat à la production industrielle de masse. Sans aucun doute, le succès des meubles Thonet trouve son origine dans la mise au point d'un procédé révolutionnaire pour courber le bois massif. Mais c'est surtout la clairvoyance entrepreneuriale du maître ébéniste Michael Thonet qui a permis de développer en permanence les produits et les techniques de fabrication. Les meubles en bois courbé, aujourd'hui encore fabriqués à l'usine de Frankenberg d'après les modèles originaux de Michael Thonet, sont la preuve indéniable que cet homme possédait un savoir-faire hors du commun. Le Musée Thonet est parti de presque rien, avec de nombreuses pièces d'exposition acquises ou échangées sur place puisque l'usine de production se trouve depuis 1889 à Frankenberg. C'est Georg Thonet, arrière-petit-fils du fondateur Michael Thonet, qui donnera à la collection un élan décisif en allant chercher et acheter des meubles Thonet dans les coins les plus reculés de la planète. L'inauguration du Musée Thonet en 1989 a eu lieu exactement cent ans après la création des usines Thonet à Frankenberg.

Het levenswerk van Michael Thonet staat symbool voor de ingrijpende overgang in de 19e eeuw van kleinschalige ambachtelijke productie naar industriële massaproductie. Het succes van Thonet is echter niet alleen te verklaren door de geperfectioneerde methode om hout te buigen. Het was de vooruitziende zakelijke blik van meester-meubelmaker Michael Thonet die uiteindelijk garant stond voor de continue ontwikkeling van meubilair en productiemethoden. Het beste bewijs voor zijn bijzondere vakmanschap zijn de meubelen van gebogen hout. Nog steeds worden ze in Frankenberg geproduceerd volgens de originele ontwerpen van Michael Thonet. Het Thonet Museum is klein begonnen. Veel stukken konden ter plaatse door koop of ruil worden verworven, omdat er al sinds 1889 in Frankenberg wordt geproduceerd. De uiteindelijke groei van de collectie is te danken aan Georg Thonet, een achterkleinzoon van oprichter Michael Thonet. Hij wist in de meest afgelegen uithoeken op aarde meubelstukken van Thonet op te sporen en te kopen. In 1989, precies honderd jaar na de oprichting van de Thonet-fabriek in Frankenberg, gingen de deuren van het Thonet Museum open.

Frankenberg
Showroom & Museum
Michael-Thonet-Straße 1
35066 Frankenberg
info@thonet.de
www.thonet.de
Phone: +49 (0)6451-508 0

Frankfurt
The Sqaire
West 11, Ebene 5 (Atrium)
60600 Frankfurt
store.frankfurt@thonet.de
Phone: +49 (0)69-794 02 770

Düsseldorf
Concept Gallery Düsseldorf
by ThonetShop
Ernst-Groß-Straße 5
40219 Düsseldorf
duesseldorf@thonet.de
Phone: +49 (0)211-15760 720

Munich
krejon Design
Objekt + Wohnen
Liebigstraße 12
85757 Karlsfeld bei München
krejon@thonet.de
Phone: +49 (0)8131-920 11

Amsterdam
Concept Gallery Amsterdam
Pedro de Medinalaan 53
1086 XP Amsterdam
amsterdam@thonet.de
Phone: +31 (0)20-496 3046

Antwerpen (opening March 2016)
Concept Gallery Antwerpen
Riemstraat 31
2000 Antwerpen
info@conceptgallery.be
Phone: +32 3 298 40 14

Dubai
Keystone Blue
P.O. Box 95426
Phone: +971 553 964 762
Dubai
E-mail: dubai@thonet.de

London
WJ White
121-131 Rosebery Avenue
EC1R 4RF London
london@thonet.de
Phone: +44 (0)20-7833 8822

Switzerland
Seleform AG
Gustav Maurer-Straße 8
CH-8702 Zollikon
switzerland@thonet.de
Phone: +41 44 396 70 10

Revendeurs en Allemagne

Verkoop Duitsland

Vertriebsleitung Deutschland

Sales Director Germany

Björn Stuhlmann
Michael-Thonet-Straße 1
35066 Frankenberg/Eder
Phone: +49 6451 508-175
Cell phone: +49 151 467 50 100
E-mail: bjoern.stuhlmann@thonet.de

Key Account Manager

Hotel und EVVC Veranstaltungszentren
Michael Thonet
Mobil: +49 172 6900834
E-Mail: michael.thonet@thonet.de

Hamburg

Holger Kaelbert
Mobil: +49 171 766 20 19
E-Mail: hamburg@thonet.de

Bremen / Hannover / Münster

Frank Grimme
Moltkestraße 8
31275 Lehrte
Telefon: +49 5132 588 06 40
Fax: +49 5132 588 06 41
Mobil: +49 177 856 05 64
E-Mail: hannover@thonet.de

Berlin

Andreas Ehrlich
Alt Kladow 17
14089 Berlin
Mobil: +49 171 766 20 17
E-Mail: berlin@thonet.de

Köln / Düsseldorf / Ruhrgebiet (West)

Felix Thonet / Olaf Holländer
Concept Gallery Düsseldorf
by ThonetShop
Ernst-Gnoß-Straße 5
40219 Düsseldorf
Telefon: +49 211 157 60 72 0
Fax: +49 211 157 60 72 9
E-Mail: duesseldorf@thonet.de

Nordhessen / Dortmund

Dieter Seipp
Otto-Stoelcker-Straße 21 a
35066 Frankenberg/Eder
Telefon: +49 6452 82 25
Fax: +49 3212 453 99 10
Mobil: +49 170 453 99 10
E-Mail: frankenberg@thonet.de

Dresden

Andreas Ehrlich
Gnaschwitzter Straße 12
01324 Dresden
Telefon: +49 351 311 49 20
Fax: +49 351 311 49 21
Mobil: +49 171 766 20 17
E-Mail: dresden@thonet.de

Frankfurt / Nürnberg-Nord

Martin Frelk
Hallenberger Str. 12
35066 Frankenberg/Eder
Mobil: +49 171 867 23 47
E-Mail: frankfurt@thonet.de

Saarland / Südwest I (West)

Stefan Hoffmann
Goethestraße 7
66763 Dillingen
Telefon: +49 6831 97 61 22
Fax: +49 6831 97 61 21
Mobil: +49 170 344 03 40
E-Mail: saarland@thonet.de

Stuttgart / Südwest II (Ost)

Horst Rudisile
Ammerweg 34
72160 Horb am Neckar
Mobil: +49 151 588 005 50
E-Mail: stuttgart@thonet.de

München / Nürnberg-Süd

Karl-Michael Moser
Burgerfeld 5 b
85570 Markt Schwaben
Telefon: +49 8121 476 41 30
Fax: +49 8121 476 41 31
Mobil: +49 171 490 34 42
E-Mail: muenchen@thonet.de

Sales Director Export

René Nieuwendijk
Michael-Thonet-Straße 1
35066 Frankenberg/Eder
Phone: +49 6451 508-177
Cell phone: +49 151 14788945
E-mail: rene.nieuwendijk@thonet.de

Angola

Grupo Walant
Rua da Liberdade 55
Luanda
E-mail: angola@thonet.de

Australia

Anibou Furniture Pty Ltd
726 Bourke Street
Redfern NSW 2016
Phone: +61 2 9319 0655
E-mail: australia@thonet.de

Austria / South Tyrol / Slovakia / Hungary / Slovenia

Percy Thonet
Phone: +43 699 1909 2001
E-mail: austria@thonet.de

Belgium

Stijn Lievens (Wallonie & Bruxelles)
Phone: +32 476769111
E-mail: belgium@thonet.de

Coen Verhoef (Vlaanderen)

Phone +31 6 464 849 83
E-mail: belgium@thonet.de

China and Hongkong

Eike Wiesener
Phone (China) +86 13 611 690 275
Phone (Hongkong) +852 2311 6486
E-mail: china@thonet.de
hongkong@thonet.de

CIS countries

René Nieuwendijk
E-mail: russia@thonet.de
Cell phone: +49 151 14788945

Denmark / Norway / Sweden

Witehauz ApS
Mortenskaervej 5
8420 Knebel
Phone: +45 8752 2202
E-mail: denmark@thonet.de

Dubai

Keystone Blue
P.O. Box 95426
Phone: +971 553 964 762
Dubai
E-mail: dubai@thonet.de

Partenaires internationaux

Internationale partners

Finland

Helena Orava Design Projects Oy
Tehtaankatu 5
FI-00140 Helsinki
Phone: +358 400 646 456
E-mail: finland@thonet.de

France

Valérie F. Lécuyer
Phone: +33 6 95 69 26 86
E-mail: france@thonet.de

Stijn Lievens (North France)

Phone: +32 476769111
E-mail: france@thonet.de

Great Britain / Ireland

Atmosphere 1102
20-22 Wenlock Road,
London, N1 7GU
Phone: +44 (0)7980 019194
+44 (0)7866 406628
E-mail: greatbritain@thonet.de

Indonesia

Moie Furniture
Jl. Kemang Raya no.79
Jakarta 12730
Phone: + 62 21 719 6359
E-mail: indonesia@thonet.de

Italy (except South Tyrol)

Gianni Roveda
Phone +39 338 8011117
E-mail: italy@thonet.de

Japan

AIDEC Co. Ltd.
Daiwa Jingumae Building 2F
2-4-11 Jingumae Shibuya-ku
Tokyo 150-0001
Phone: +81 3 5722 6330
E-mail: japan@thonet.de

ACE Creation & Distribution Ltd

Ace Kudan HQ Building 2-2-1
Kudan-Minami
Chiyoda-KU
Tokyo 102-0074

Korea

SpaceLogic
J & K Buildig 2nd fl.
62-18 Chungdamdong
Kangnamgu
Seoul 135-100 Korea
Phone +82-2-543-0164

Kuwait

Waleed Alasfoor Co.
All Al Salem Street
AL Qiblah block 3
Awtad Building, Floor 2 - Office 5
Kuwait City
Phone: +96522451505
kuwait@thonet.de

Lebanon

Platform Beirut
Archview sal. Moutran Building Gebran
Gebran Tueni Square, Tabaris
P.O. Box 11-1562
Beirut
Phone: +961 1 444551
E-mail: lebanon@thonet.de

Luxembourg

Stefan Hoffmann
Goethestraße 7
66763 Dillingen
Phone: +49 68 31 97 61 22
E-mail: luxembourg@thonet.de

Netherlands

Casper van Bakel - Contract
Phone: +31 6 509 798 70
E-mail: netherlands@thonet.de

Coen Verhoef - Residential

Phone +31 6 464 849 83
E-mail: netherlands@thonet.de

Poland

Przemek Gomółka
Warsaw
Phone: +48 600 87 20 01
E-mail: poland@thonet.de

Portugal

Dimensão Nova
arquitetura + design
Rua Eng. Ferreira Dias 1B
1950-116 Lisboa
Phone: +351 211990807
E-mail: portugal@thonet.de

Qatar

Al Mana Galleria
Home & Office Interiors
P.O. Box 91
Salwa Road
Doha
E-mail: qatar@thonet.de

Saudi Arabia

Technolight
P.O. Box 17420
Riyadh 11484
Phone: +966 (0)11 4621150
E-mail: saudi-arabia@thonet.de

South Africa

A+I Unlimited Design
Shop 9, 4th Ave
Parkhurst
Johannesburg
Phone: +27 (0)11 4477062
Cell phone: +27 (0)83 2718 447
E-mail: southafrica@thonet.de

Spain

AIDE group
Pº Ubarburu, 77-1a
Planta - Local 6
20014 Donostia - San Sebastian
Phone: +34 943 444 450
E-mail: spain@thonet.de

Switzerland

Seleform AG
Gustav Maurer-Str. 8
8702 Zollikon/Zurich
Phone: +41 44 396 70 10
E-mail: switzerland@thonet.de

Taiwan

LaFon
11F-3, No 12, Fu-Hsing 4th Rd,
Chien-Chen District,
Kaohsiung 80661

Thailand

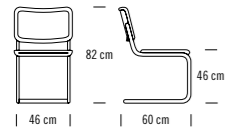
Boundary Co., Ltd.
46/8 Sukhumvit 49 North Klongton
Wattana Bangkok 10110
Phone: 662 2611644
E-mail: thailand@thonet.de

Turkey

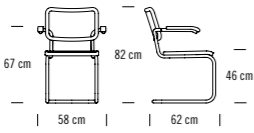
Neotek
Ataturk Sanayi Bolgesi Hasim Iscan
Street No:12
34555 Istanbul
Phone +90 212 444 6368
E-Mail: turkey@thonet.de

Dimensions

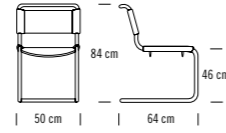
Dimensies



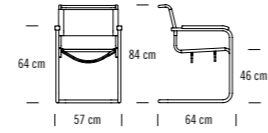
S 32



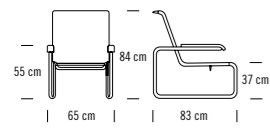
S 64



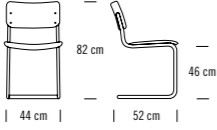
S 33



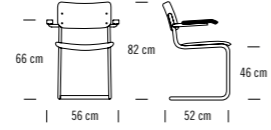
S 34



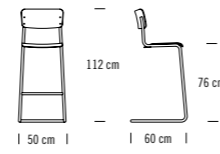
S 35



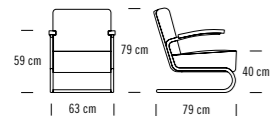
S 43



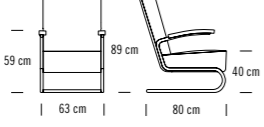
S 43 F



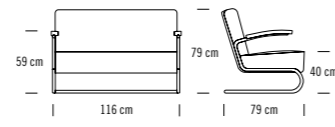
S 43 H



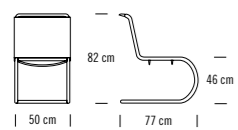
S 411



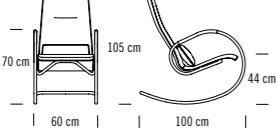
S 412



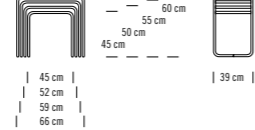
S 411/C2



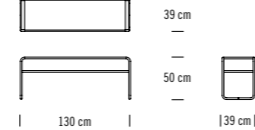
S 533



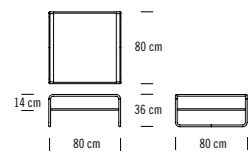
S 826



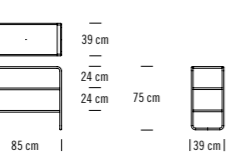
B 9 a-d



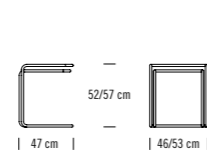
B 10/1



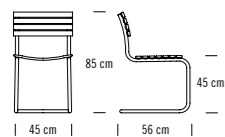
B 20 a/1



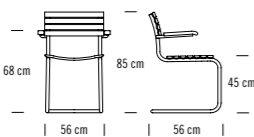
B 22 a



B 97 a+b



S 40



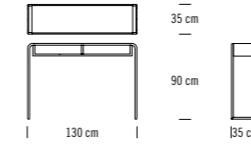
S 40 F



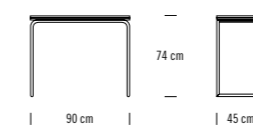
S 1040

Dimensions

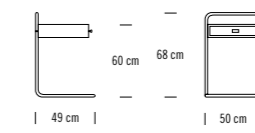
Dimensies



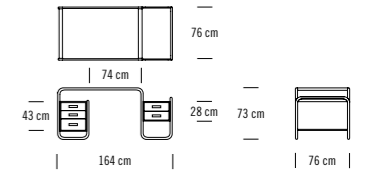
B 108



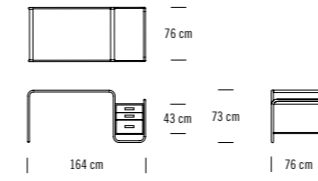
B 109



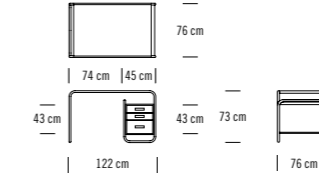
B 117



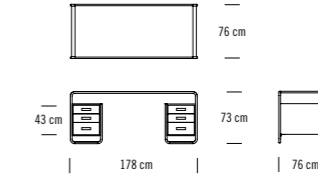
S 285



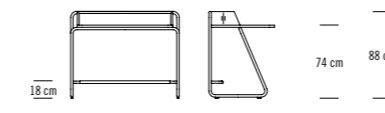
S 285/1



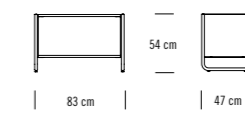
S 285/2



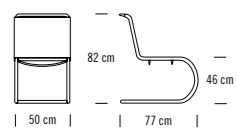
S 285/5



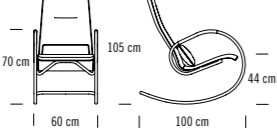
S 1200



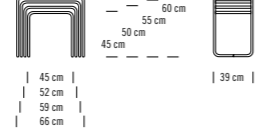
S 290/C101



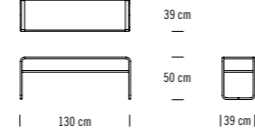
S 533



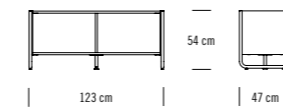
S 826



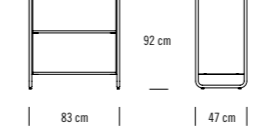
B 9 a-d



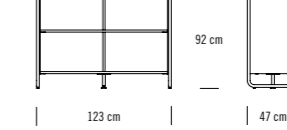
B 10/1



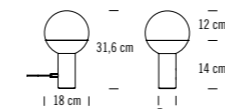
S 290/C102



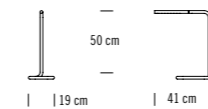
S 290/C103



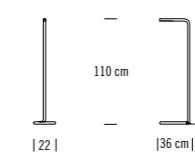
S 290/C104



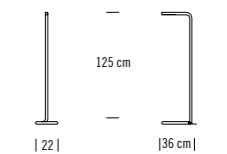
KUULA



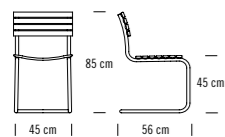
LUM 50



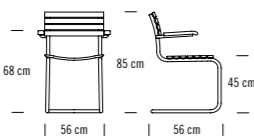
LUM 110



LUM 125



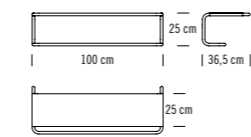
S 40



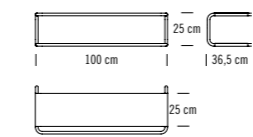
S 40 F



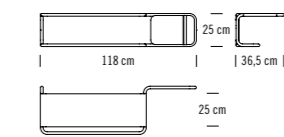
S 1040



S 1520



S 1521



S 1522

Remarques

Informatie

MATÉRIAUX

Nous ne montrons ici qu'un extrait de notre large palette de couleurs pour tissus. L'impression fausse la couleur des matériaux et tissus, et de légères différences par rapport à l'original sont possibles. Sous réserve de modifications.

MATERIALEN

De stoffen zijn verkrijgbaar in veel verschillende kleuren; hier ziet u slechts een kleine selectie. De afgebeelde kleuren kunnen licht afwijken van de originele materialen en stoffen. Wijzigingen voorbehouden.

CREDITS

Photos:

Architonic (128); Archiv Thonet GmbH (7,20,21,22,23); Bauhaus-Archiv Berlin (5); Werner Blaser (18,24); Stiftung Bauhaus Dessau - Martin Brück (4); Achim Hatzius (16,29,53,68,69,116,118), Eva Jünger (3); Kramer Archiv - Ferdinand Kramer 1928 (12); Mirko Krizanovic (8,32,33,35,44,56,57,60,41); Constantin Meyer (15,36,40,41,45,46,47,48,49,50,55,64,70,72,74,80,88,90,92,94,96,98,100,104,108,109,114,120,122,130); Rohi (42); Peter Rumohr (39); Christian Schaulin (126); Gonzáles/weissenhofmuseum – Weißenhofsiedlung Stuttgart (27); Philipp Thonet (30,102,103,112,124); Tom Vack (58,62,66,76,78,82,84,86);

Concept, Layout: Thonet GmbH

Text: Thonet GmbH, Neumann Communication, Judith Brauner

Translation: proidioma Sprachdienstleistungen

Lithography: LOTS OF DOTS MediaGroup. AG

Printing: Bing&Schwarz

THONET

Thonet GmbH
Michael-Thonet-Straße 1
35066 Frankenberg
Germany
Phone: +49 6451 508-119
Fax: +49 6451 508-128
info@thonet.de
www.thonet.de



facebook.com/ThonetGmbH



@THONET_GmbH



@thonet_gmbh



pinterest.com/ThonetGmbH

